



FONDÀRIA



ACTIVITATS CIB

> XIII Saló de la Immersió

DERELICTES

> El Fedon

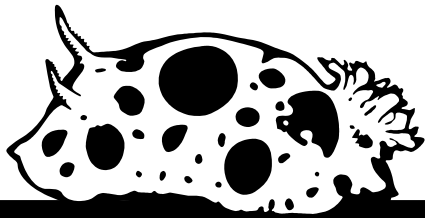
VIATGE...

> Corall vermell

PARLEM AMB...

> Melissa Acevedo





FONDÀRIA 82

03 EDITORIAL i AGENDA SUB
L'erupció d'El Hierro.
Trobadès.

04 FORMACIÓ
Calendari de cursos.
Un record per al Jordi Mateo.

05 SERVEIS CIB
Piscines, lloguer de material,
normativa col·lectives.
Mercat CIB.

06 ACTIVITATS CIB
XIII Saló de la immersió 2012.

07 NOTÍCIES
Ictineu 3.

08 CONEGUEM AL SOCI
Elena Álvarez Roca.
Carlos Sanjuán Lozano.

10 DERELICTES DE CATALUNYA
El Fedon.

12 VIATGE... EN EL TEMPS
El corall vermell de la Mediterrània.

14 PARLEM AMB...
Melissa Acevedo.

16 SERVEIS CIB
Serveis en botigues i centres d'im-
mersió.



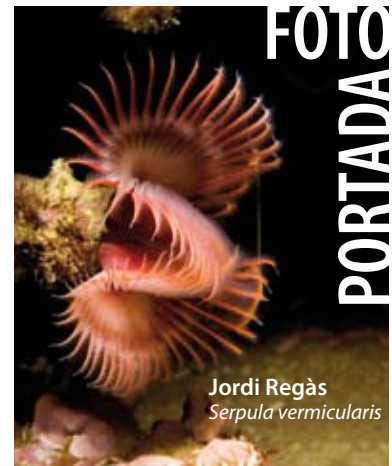
CIB MAIL SETMANAL



Si voleu rebre informació setmanal de les activitats i novetats del Club, feu-nos arribar la vostra adreça de correu electrònic a:

cib@cibsub.cat

També podeu consultar les activitats programades a la nostra web.

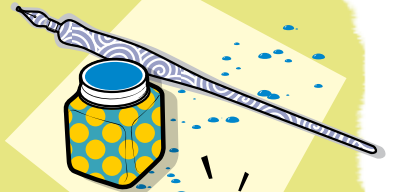


Jordi Regàs
Serpula vermicularis

T'AGRADARIA PUBLICAR EL TEU ARTICLE EN EL FONDÀRIA?

Anima't i envia'l a:
fondaria@cibsub.cat

Data límit:
01 d'agost 2012



WWW.CIBSUB.CAT
cib@cibsub.cat

Tel.: 933 300 530 Fax: 934 021 434



Horari d'atenció al públic:
Dilluns, dimecres i divendres de 13.00 a 15.00.
De dilluns a divendres de 18.30 a 21.30.

Fondària és el butlletí del Club d'Immersió Biologia de Barcelona (CIB).
Distribució gratuïta.

El CIB no es fa responsable de l'opinió dels articles publicats pels col·laboradors.

EDITA: Club d'Immersió Biologia. Facultat de Biologia. Av. Diagonal, 645. 08028 Barcelona.
Tel.: 933 300 530 Fax: 934 021 434

DIRECCIÓ: Junta Directiva **COORDINACIÓ:** Pepi Cáceres **DISSENY GRÀFIC I MAQUETACIÓ:** Pepi Cáceres
COL·LABORADORS: Jordi Regàs, Jordi Marturià, Andreu Llamas, Guillermo Álvarez, Elena Álvarez, Carlos Sanjuán, Joan Moriana, Joan Garcia, Boris Mörker, Enric Folch, Melissa Acevedo i Carles Casanellas.

REALITZACIÓ: Editorial Anthias, S.L. <http://www.editorialanthias.com>

DIPÒSIT LEGAL: B-43937-94



Conseqüències de l'erupció d'El Hierro

JORDI MARTURIÀ

Membre de la junta del CIB



El dia 5 de març va arribar una de les notícies més esperades a l'illa d'El Hierro i de retruc per a molts submarinistes, la fi de l'erupció de la zona de La Restinga. A dia d'avui només hi ha una zona d'exclusió marítima de mitja milla al voltant del con volcànic, que no inclou la majoria dels punts d'immersió de la zona.

Tot va començar el 19 de juliol de 2011 quan la Red Sísmica del Instituto Geográfico Nacional va enregistrar un gran nombre de moviments sísmics de baixa magnitud a l'illa d'El Hierro i els seus voltants. Durant dos mesos, els períodes d'alta activitat sísmica es van alternar amb períodes de relativa calma fins a acabar en una erupció submarina en el flanc sud de l'illa el 10 d'octubre. Aquest fet, que podia haver quedat en una mera anècdota, va esdevenir en els mesos següents una catàstrofe amb uns efectes devastadors per a un dels paradisos de busseig que tenim més a prop: la Reserva Marina La Restinga – Mar de Las Calmas.

Queda lluny la primera vegada que vaig anar a bussejar a La Restinga, en el

meu primer viatge fora de la Costa Brava. Recordo emocionat els immensos bancs de trompetes, els abades, tamboriles, viejas, gallos, mantelinas, xuxos..., una fauna espectacular i molt diferent de la que podem trobar al Mediterrani. I també immersions en paisatges inoblidables, com la baixada a El Bajón.

Tots hem pogut veure per TV com és una erupció volcànica, imatges d'una bellesa aclaparadora d'espectaculars colades de lava roent, immenses columnes de gasos tòxics, cendres i roques llençades a l'atmosfera en forma d'espessos núvols de fum que poden arribar a tapar el sol. En una erupció submarina es produeix modificat per la presència de l'aigua. La barreja dels productes volcànics amb l'aigua del mar provoca gasos addicionals. Les conseqüències d'una erupció submarina es poden resumir en modificacions de les característiques físiques i químiques de les aigües (pujada de temperatura, acidificació, toxicitat i sòlids en suspensió) que afecten a la zona propera a l'erupció i a zones on l'aigua es transportada

pels corrents marítims. L'altra gran conseqüència és la deposició de grans capes de cendres sobre el llit marí.

Tot això té uns efectes catastròfics sobre la fauna marina. Els grans peixos pelàgics i mamífers marins (com els dofins) gracies a la seva gran mobilitat van poder marxar de la zona, per tant no s'han vist afectats. D'altres bancs de peixos més propers a la costa, però amb certa mobilitat s'hauran vist afectats de forma limitada, però els peixos més lligats als fons rocosos com les populars viejas, els bancs de trompetes o el simpàtic tamboril, entre d'altres, hauran desaparegut de la zona. La fauna bentònica associada als fons com esponges, briozous i els coralls negres hauran desaparegut per molts anys, sota una capa de centres volcàniques.

És evident que aquesta zona tardarà molts anys a recuperar l'esplendor passat, però també s'ha creat una oportunitat única per poder observar les diferents etapes per a la recuperació d'un ecosistema tan preuat com el de la zona de La Restinga.

AGENDA-SUB ATROBADES



	Lloc	Centre d'immersió	Accés	Nivell
MAIG				
27 Diumenge	ILLA FERRIOLA	Mateua Dive	Vaixell	Normal
JUNY				
09 Dissabte	POTA DEL LLOP (MEDES)	Aquàtica	Vaixell	Normal
16 Dissabte	ULLASTRES II	H ₂ O Diving Center	Vaixell	Normal
23 Dissabte	FURIÓ D'AIGUA XELIDA	Triton	Vaixell	Fàcil
JULIOL				
08 Diumenge	ILLA FITÓ	Gymsub	Vaixell	Fàcil
14 Dissabte	CALA VIUDA	Mateua Dive	Vaixell	Normal
21 Dissabte	CARAI BERNAT (MEDES)	Aquàtica	Vaixell	Normal
28 Dissabte	FORMIGUES	H ₂ O Diving Center	Vaixell	Fàcil
AGOST				
12 Diumenge	EL NEGRE	Blaumar	Vaixell	Normal
18 Dissabte	ULLASTRES	Triton	Vaixell	Normal
26 Diumenge	LES CAMBRES	Mateua Dive	Vaixell	Normal

CALENDARI DE CURSOS I TALLERS

OWD - ADV - RESCAT

BIOLOGIA MARINA - FOTOSUB

JUNY - 2012

4	OWD-191 (pràctiques al mar: 16 i 17 de juny)
14	Posada a Punt

JULIOL - 2012

2 a 7	Curs de Biologia Marina (immersions: 7 de juliol)
5	OWD-192 (pràctiques al mar: 21 i 22 de juliol)
9	Curs de Fotografia submarina (immersions: cap de setmana 14 o 15 de juliol)
12	OWD-193 (pràctiques al mar: 28 i 29 de juliol)
23	ADVANCED - 2 (pràctiques al mar: 28 i 29 de juliol)
26	OWD-194 (pràctiques al mar: 3, 4 i 5 d'agost)

SETEMBRE - 2012

20	OWD-195 (pràctiques al mar: 6 i 7 d'octubre)
24	Curs de Biologia Marina (immersions: 29 o 30 de setembre)
27	OWD-196 (pràctiques al mar: 13 i 14 d'octubre)

OCTUBRE - 2012

4	OWD-197 (pràctiques al mar: 20 i 21 d'octubre)
8	ADVANCED - 3 (pràctiques al mar: 13 i 14 d'octubre)
8	RESCAT - 2 (pràctiques al mar: 13 i 14 d'octubre)
15	Curs de Biologia Marina (immersions: 20 o 21 d'octubre)
18	OWD-198 (pràctiques al mar: 3 i 4 de novembre)
22	Curs de Fotografia submarina (immersions: 27 o 28 d'octubre)



Jordi Mateo

Un record per al nostre company

El passat 11 d'abril, el nostre amic Jordi Mateo va morir practicant la nostra passió, la immersió. En Jordi havia estat soci del CIB i membre de l'escola del Club durant força temps, i amb ell vàrem compartir molts bons moments. En els darrers anys, en Jordi s'havia abocat amb plena dedicació al món del busseig amb rebreather i al seu ensenyament, de manera que s'havia convertit en tot un referent a nivell nacional i europeu. La seva mort, fent d'instructor durant un curs a 60 m de fondària, ens ha afectat molt als qui el coneixíem i ens ha fet reflexionar sobre els perills del busseig tècnic. Els seus amics i amigues el trobarem molt a faltar.

PISCINES

PISCINES FUM D'ESTAMPA



Si voleu practicar apnees i/o mantenir la forma física, desenvolupant la vostra aquaticitat i seguretat a l'aigua, **consulteu a la secretaria del Club els dies que estarà disponible.**

Piscines Fum d'Estampa de 22 a 23 hores
C/ Rosich, 12 - l'Hospitalet de Llobregat

Metro:

L5 (línia blava) estació Collblanch.

Autobusos:

54, 57, 157, 53N, N3 i N14.

Trambaix:

Ernest Lluch

L'entrada és gratuïta pels socis del CIB.

No oblideu portar barret de bany!!!!

LLOGUER DE MATERIAL

El lloguer de material de cap de setmana començarà el divendres al matí i el material haurà de tornar-se el dilluns per la tarda.

Si voleu, podeu trucar per reservar material.

En cas que un soci no reculli el material reservat, haurà de pagar la totalitat de l'import del lloguer.

MERCAT DEL SOCI

Venc dos parells d'aletes Mares Quattro Excel S sense estrenar!
Són comprades l'any passat i estan completament noves.
Preu: 70 €
Contacte: regidorirene@gmail.com,
619 51 96 56
Irene Regidor

NORMATIVA COL·LECTIVES

Els socis i les sòcies que portin molt de temps sense bussejar, abans de participar en les col·lectives han de fer un "Taller de posada a punt" si...

1. OWD que no hagin fet el curs al CIB i amb menys de 10 immersions.
2. OWD que no hagin fet el curs al CIB i que faci més d'un any que no fan immersió.
3. OWD que hagin fet el curs al CIB i que faci més de dos anys que no fan immersió.
4. Altres titulacions esportives amb més de 4 anys sense fer immersió.

Els socis o sòcies OWD que han fet el curs al CIB i que fa més d'un any que no fan immersió, els *recomanem* fer un "Taller de posada a punt" abans d'apuntar-se a les col·lectives.

En tot cas, us recordem que cal portar l'equipament que estableix la legislació per assistir a les col·lectives (jaquet, regulador amb octopus o dos reguladors, ganivet, ordinador de busseig o taules de descompressió i rellotge).

Els "Tallers de posada a punt" s'organitzaran a començament de temporada (març) i de la temporada alta (finals de juny / principis de juliol). **El Taller de posada a punt és GRATUÏT** (cada soci o sòcia només s'ha de fer càrrec de portar o llogar el seu material) i consta d'una immersió a piscina o a cala (a poca profunditat) on es realitzaran uns exercicis bàsics (muntatge de l'equip, buidat de màscara, intercanvi de regulador passiu i actiu, recuperació de regulador, flotabilitat, etc.).

Animeu-vos!



EL CIB

en el XIII Saló de la Immersió 2012

TEXT:
Andreu Llamas

FOTOS:
Pepi Cáceres
Jordi Regàs

Un any més..., i ja en van tretze. Més de 80 expositors i de 12 000 visitants ens vàrem aplegar els passats dies 16, 17 i 18 de març al recinte de la fira de Cornellà per parlar del món de la immersió. Com sempre, el CIB va aprofitar aquesta fira per tornar a saludar els vells i nous amics i amigues, i explicar les activitats i les novetats del club. Aquest saló és l'excusa perfecta per fer-ho, percebre tendències, descobrir nous materials i equips, aconseguir les millors ofertes i donar per començada la nova temporada.

I com ha anat el saló 2012? La veritat és que, pel que fa a les novetats, sembla que el sector aquest any ha optat per la prudència. Al saló hem pogut veure algunes millores (les marques continuen introduint petits canvis en el seu material, cada cop més tècnic) i que alguns centres i agències de viatges miren de re-inventar-se per tal de tirar endavant el seu negoci en temps difícils, però el cert és que aquest any no hem trobat res de especialment sorprenent. No obstant, el millor continua sent la il·lusió que trobem en la gent que es dedica a aquest sector, perquè és evident que a la majoria els impulsa la passió.

Segon les xifres oficials, el públic no va faltar a la seva

cita amb el Saló de la Immersió. L'organització estima en més de 12 000 els visitants que van passejar-se per la fira. Els expositors aquest any es distribuïen en un espai molt diàfan, amb passadissos amples que permetien detenir-se davant de cada estand sense patir aglomeracions. Com sempre, entre l'oferta present a la fira destacaven els centres i botigues de busseig (sobretot catalans, però també de la resta d'Espanya i d'altres indrets del món), les agències de viatges, els fabricants de material (CRESSI ha tornat a ser-hi per apropar-nos les seves novetats), el GEAS (Guàrdia Civil), la Unidad de apoyo en emergencias subacuáticas de Catalunya, l'exposició de fotografies submarines, la habitual cambra hiperbàrica i la interessant exposició de material antic d'immersió, entre d'altres. Hem de dir que, a banda de la presència de la Federació Catalana d'Activitats Subaquàtiques (FECIDAS), no hi va ser present cap de les grans organitzacions de busseig (ACUC, PADI, etc.); aquest fet va ser força comentat, perquè no s'entén que aquestes entitats no recolzin una de les poques fires que té el sector, per ajudar a tirar endavant la nostra activitat.

El CIB, molt visible aquest any, va ésser l'únic club present, i el seu estand novament va ser un dels més visitats, especialment per gent interessada en els cursos de busseig i en la formació en biologia marina, així com en les nostres sortides d'immersió, neteges de platges, etc. El resultat han estat uns quants socis nous i alguns alumnes pels propers cursos del club.

Un any més, la tarda del dissabte va ser el moment de gaudir d'un pica-pica a l'estand, com a excusa perfecta per trobar-se amb companys d'aventures, planificar-ne immersions i riure una estona.

Potser a la costa l'aigua encara està freda, però durant la fira vàrem notar la calor dels bons moments que tindrem aquesta temporada. Ara el que ens toca es posar-nos el neoprè...



A Catalunya, l'ICTINEU 3 a la recta final

FOTOS:
Projecte Ictineu 3

AUTOR:
Guillermo Álvarez



L'ICTINEU 3 està a punt de ser una realitat. Un cop superada la prova de pressió, el passat mes de juliol, el submergible entra a la fase final de la seva construcció. Està previst que s'acabi la construcció i la instal·lació de tots els sistemes i equips durant el 2012, que es facin les primeres proves de mar i les primeres immersions al maig i que comenci a treballar a mitjans de 2012.

L'ICTINEU 3 està concebut com un submarí modern el qual incorporarà materials i tecnologies innovadores, així com tècniques de construcció avançades i sistemes energètics no contaminants, sistemes de gestió i control intel·ligents i últimes tecnologies en sistemes de posicionament, navegació, comunicacions i sensors. Serà un aparell de gran versatilitat, pensat per a poder ésser transformat i actualitzat a mesura que avancin les innovacions tecnològiques. Un submarí que serveixi de base per a qualsevol exploració i experiment científic que es pugui dur a terme sota el mar.

El submarí tindrà la capacitat de baixar fins a profunditats de 1200 m, i això el situarà entre els 9 submarins del món amb més capacitat de profunditat d'immersió. A cada immersió podran baixar un total de 3 persones, en missions de varies hores (autonomia de 10 hores, tot i que la missió estàndard es calcula de 3 a 6 hores), amb una autonomia de seguretat de 5 dies. La part frontal és una cúpula de metacrilat que oferirà a la tripulació un gran camp de visió i exploració, excel·lent per a filmacions de gran qualitat. S'equiparà amb dos braços robòtics de grans prestacions (6 graus de llibertat, 1,5 m d'abast, pinces intercanviables, etc.) i amb diferents instruments de sondeig que s'usen en treballs i investigació marina.

Més informació:

<http://www.ictineu.net>

Podeu veure un reportatge de TV3, al programa Valor Afegit:

<http://www.tv3.cat/videos/3999150/Les-dificultats-de-lIctineu-3-el-submari-catala>



El Carlos entrevista a l'Elena

Sòcia 1726



Elena Álvarez Roca

L'Elena és enginyera informàtica de formació i treballa en allò que ha estudiat. Tot i que té 28 anys, fa 14 que va fer el seu primer curs d'immersió, però ha estat darrerament quant està traient profit a la immersió. És *Advanced* i porta 48 immersions fetes a la Costa Brava, costa Central i Croàcia.

1.- Què et va motivar a ficar-te a l'aigua per primer cop?

Si és per motivació, va ser el meu pare. Ell ha fet submarinisme des de la seva adolescència i jo ho he mamat a casa des de que vaig néixer, era una cosa inevitable.

2.- Quins cursos tens i on els has fet?

He fet l'*Advanced* ACUC aquest any passat al CIB i les immersions amb l'H2O.

3.- T'agradaria fer un curs superior?

Sí, m'agradaria arribar a ser instructora, però únicament si em serveix per a fer cursos. Com que no sé què em depararà el futur, per ara aniré fent cursos i "ya se vera".

4.- Quin d'ells et va agradar més?

L'*Advanced*, perquè l'OWD el vaig fer als 14 d'una manera una mica estranya.

5.- Has passat algun moment compromès sota l'aigua?

Un cop ens vàrem perdre a les coves de Sant Feliu de Guíxols, a l'Eden Rock. Per recuperar l'orientació, vàrem pujar a superfície (amb molt de compte) i, mentrestant, vàrem perdre la càmera digital subaquàtica amb totes les imatges del dia. Encara sort que no ens va passar res a nosaltres, perquè també ens vàrem quedar sense aire. La tornada per superfície no va ser gaire divertida.

6.- Una anècdota divertida?

Quan tenia 15 o 16 anys vaig baixar a 29-30 metres i les bombolles sonaven com campanetes. Una narcosi ben divertida.

7.- Immersió de cala o vaixell?

De vaixell per la comoditat de l'entrada i la sortida, i que no tens que carregar l'equip per la sorra.

8.- Punt d'immersió preferit?

Qualsevol lloc amb vaixell, Canons de Tamariu en especial. Unes parets de gorgònies impressionants.

9.- Immersió diürna o nocturna?

Doncs només he fet una nocturna, però la veritat és que va ser molt "xula". Jo crec que, com que només veus el que enlluerna el focus, et fixes més en el que veus.

10.- Quin lloc recomanaries per anar a bussejar?

Qualsevol lloc és bo per fer immersió sempre que hi hagi algú que t'ho recomani.

11.- On t'agradaria anar a bussejar i encara no ho has fet?

Al Mar Roig, a la Polinèsia, al Carib...,on sigui!

12.- Busseges sempre amb les mateixes persones o vas variant?

Bussejo sempre amb el mateix grup de persones, encara que dins el grup les persones a vegades estan i a vegades no.

13.- Sec o Semi?

Semi, nou comprat aquesta setmana.

14.- Fas fotografia submarina?

No, però alguns dels meus companys de submarinisme sí.

15.- Què en penses de les col·lectives del CIB? Com les milloraries?

No ho sé, ja que no he anat a cap col·lectiva.

16.- Com milloraries el CIB? Què creus que li falta?

Potser potenciar més les activitats en grup, encara que no siguin dins el CIB. Donar-li més publicitat externa. Més acords amb centres de la costa pel tema descomptes. Que els descomptes els puguis pagar directament al centre i no passar pel CIB.



Elena entrevista al Carlos



Soci 3877

Carlos Sanjuán Lozano

El Carlos està prejubilat, per tant, té molt de temps per dedicar-se a tot allò que li agrada. Porta fent immersió des del 2010. És *advanced* i porta fetes 56 immersions a Catalunya (Costa Brava i central). Ha estat el president de la junta electoral en el darrer procés d'elecció de l'actual Junta.

1.- Com vas conèixer el submarinisme? Com vas arribar fins al CIB?

Fa molts anys vaig fer una mica d'apnea. Però el que realment em va enganjar va ser, fa un parell d'anys, quan la meva esposa ens van regalar al meu fill i a mi el curs OWD en el CIB. A través de la meva filla, que ja era sòcia del CIB.

2.- Quin nivell tens i fins on t'agradaria arribar?

L'any passat vaig fer l'*advanced* i aquest any acabo de fer el Nitrox. En un futur no descarto fer el *rescue*.

3.- On has fet immersions?

De moment solament he pogut fer immersions a Catalunya, a la Costa Brava i la Costa Central, però espero fer-ho aviat en el Mar Roig.

4.- Quina t'ha agradat més?

La primera que vaig fer en les Medes. No per ser la primera, sinó per la quantitat de vida que vaig veure, una gran quantitat de mers (després, en altres ocasions allà mateix, no s'ha repetit per qüestions climatològiques).

5.- Què és el que més t'agrada de fer immersió?

Tot menys posar-me i llevar-me el vestit.

6.- Quin tipus d'immersió prefereixes: coves, fons rocosos, amb posidònia o derelictes?

Totes les immersions m'agraden, tenint en compte que en cadascuna d'elles pots veure coses diferents perquè mai hi ha dos d'iguals, encara que repeteixis el lloc. Les que no he fet són les coves.

7.- Tens coneixement de la fauna i flora marina? Què es el que més t'agrada?

De flora i fauna tinc un nivell bàsic, del que vas aprendent immersió a immersió. L'espècie que més m'agrada és el *Peltodoris atromaculata*, la vaqueta suïssa.

8.- Fas immersió a l'hivern? Quin equip fas servir?

No faig immersions a l'hivern, tinc un semi. Encara que no és pel fred, sinó perquè a l'hivern faig curses d'atletisme i fins que no fa calor no en deixen de fer.

9.- Quantes immersions tens? Portes el logbook

actualitzat?

I tant! En porto unes 55 o 56 en un parell d'anyets d'immersió.

10.- Algun "contratemp"?

En una immersió en grup amb gent del CIB ens vam trobar un noi hiperventilant tot solet al fons. Havia perdut el grup. Va fer tot el que no es tenia que fer: va perdre el seu company, va trobar un grup però no es va quedar amb ells perquè no estava el seu company. El vàrem tindre que agafar, tranquil·litzar-lo entre tots i vàrem sortir amb ell, encara que nosaltres acabàvem d'entrar. I un altre dia, fent el curs de OWD, la meva companya va perdre l'aleta..., i clar, una *open* intentant posar-se l'aleta al fons... Vam acabar perdent el grup.

11.- Tens un company estable d'immersió?

Realment, del grup amb els que vaig fer l'OWD només queda un en actiu, crec. Arriba un moment que, per tal de no tindre que anar buscant amb qui anar, agafo el cotxe i pujo a Mataró. Allà sempre trobo a algú del CIB amb qui fer immersió.

12.- I les festes del CIB, què tal? Has anat a moltes? T'han agradat?

He anat només a dues, ja que són dos anys els que porto com a soci del CIB, encara que el tema de la festa no m'agrada gaire, ja que normalment aprofito per fer immersió al dia següent. Sí que m'han agradat, ja que coneixes a altres socis amb els quals no coincideixes.

13.- Participes en alguna acció ecològica? En alguna neteja de platja?

Sí, en tres. Es curiós perquè treus de tot, des de rodes, passant per bateries, ampolles de vidre, hams... (tots els que vulguis).

UNA SECCIÓ DE:
Joan Moriana



"El Fedon"



TEXT:
Joan Garcia



FOTOSUB:
Boris Mörker
(Poseidon Roses)



CARACTERÍSTIQUES

- Activitat: mercant.
- Tipus: vapor.
- Nom: *Fedon* (va canviar de nom fins a vuit vegades).
- Construït l'any 1889.
- Avarat a Drassanes Gray Taylor & co. Stockton.
- Eslora: 90 m / Mànega: 12 m / Puntal: 6 m.
- Registre Brut: 1 886 TN.
- Armador: P. Alexatos & Abazoglou.
- Bandera Grega.

LOCALITZACIÓ

Aquest punt d'immersió s'ubica en el parc natural del Cap de Creus. El port més proper és el de Roses, des del qual, amb una petita travessia arribarem fins a l'entrada de la cala Montjoi. Des del Bau de la Ferrera (anomenat així per la quantitat de ferro que pinta de color blanc una franja que recorre els penya-segats d'aquesta cala, a pocs metres sobre el nivell del mar), prenem un rumb de 128°. A una distància d'uns 50 m, trobarem les restes enfonsades del *Fedon* entre els 25 i els 30 metres de fondària; aquest es troba encarat cap al Nord, on hi ha l'entrada a la cala Montjoi, a una mitja milla de la sorra.

CRONOLOGIA

- 1889 Any de construcció.
- 1934 Enfonsament (25 març).
- 1934-35 Investigacions sobre l'enfonsament.
- 1949 Inici campanya de desballestament.

ENFONSAMENT

El propietari del vaixell era el propi capità, un grec que vivia del comerç de mercaderies entre el nord d'Àfrica i Catalunya. Ell va comprar el vaixell uns anys abans a una empresa anglesa que se'n va desentendre, ja que no complia amb els estàndards de seguretat, i el vengué a un preu irrisori. El carregament que portava en el seu

darrer viatge era sosa i mongetes, però aquestes estaven en mal estat, ja que el vaixell havia trigat massa temps en arribar al port de Barcelona i van ser impossibles de vendre. Això suposava la ruïna per al capità, que prengué rumb al Cap de Creus per tal de fer naufragar el vaixell i intentar cobrar-ne l'assegurança.

El dia era tranquil, no bufava vent i el mar estava pla. El vaixell va realitzar un primer reconeixement de la zona i finalment va triar el Bau de la Ferrera per acabar la seva vida en superfície. I així ho va fer. Reuní la tripulació i es dirigí cap a cala Montjoi. En el camí es va creuar amb unes teranyineres de Roses que anaven a calar les xarxes enfront el Cap de Creus i feu un avís d'auxili perquè recollís la tripulació, tots excepte el capità, que romangué a bord.

Davant la perplexitat dels pescadors, el capità va fer col·lidir el *Fedon* contra la roca i s'obrí una via d'aigua. Ràpidament el capità embarcà amb els seus companys, mentre el *Fedon* s'enfonsava, i demanà que els portessin a terra, on varen ser repatriats.





Al cap d'uns mesos, la companyia d'assegurances Lloyds envià un responsable per tal d'aclarir els fets i inicià una investigació que va comptar amb l'ajut del bus Costas Kontos, que inspeccionà per primera vegada les restes del derelict.

L'enfonsament va ser causat no per l'efecte de la col·lisió amb les roques, sinó per una posterior explosió, fet que constatà el bus en la seva exploració en observar que les planxes del costat de babord del buc estaven cap a fora, no cap a dins. Això, juntament amb el fet d'observar que la quantitat de carbó que duia el vaixell era insuficient per a realitzar una llarga travessia, foren les raons per les que l'asseguradora no indemnitzés al capità.

ESTAT DEL DERELICTE

Molts anys han passat des de l'enfonsament. Tot i que aquest derelict es de ferro, només es conserva part de la seva estructura. Se n'observen la quilla i algunes quadernes. Les diverses campanyes de desballestament dutes a terme en els anys 50 per part d'en Kontos i un altre bus basc (que va morir en un accident, probablement pel desconeixement de les tècniques de descompressió), han deixat aquest derelict en molt mal estat.

IMMERSIÓ

Es tracta d'una immersió des d'embarcació i és un lloc molt interessant per a realitzar pràctiques d'orientació amb la brúixola.



Als pocs metres de fondària comencem a trobar restes que ens conduiran fins a l'estructura del vaixell. Des d'aquí podrem fer-nos una idea de les seves dimensions. La proa és la part més compacta, conserva part dels costats que arriben a una alçada aproximada d'un metre. Continuant el recorregut al llarg del derelict, arribem a la seva part central, on observem unes barres verticals a ambdós costats. Es tracta d'algunes costelles que resisteixen el pas del temps. Observant amb deteniment, veurem que algunes xapes tenen la doble filera de claus amb la que s'unien les peces metàl·liques abans de l'aparició de la soldadura. Un cop assolida la màxima fondària (30 m), on es troba la popa, iniciarem el camí de retorn observant l'altre costat del derelict. El fons d'aquest paratge està dominat per sorra i algunes pedres disperses.

Per a l'ascens recomanem retornar al Bau (que queda a l'oest del derelict) i resseguir la paret de pedra, on hi trobarem cavitats accessibles amb força vida bentònica i que farà més entretinguda la parada.

En el derelict s'observen anèmones, esponges, equinoderms i escòrporos; en les cavitats del Bau, congres, llamàntols, nudibrànquis i actínies.

Un agraïment a l'equip de Poseidon Roses.

El corall vermell de la Mediterrània.

AUTOR:
Enric Folch Puig



El corall ha estat utilitzat per l'home des de l'antiguitat. S'han trobat ornaments de corall a tombes neolítiques de més de 25.000 anys i també a tombes egípcies.

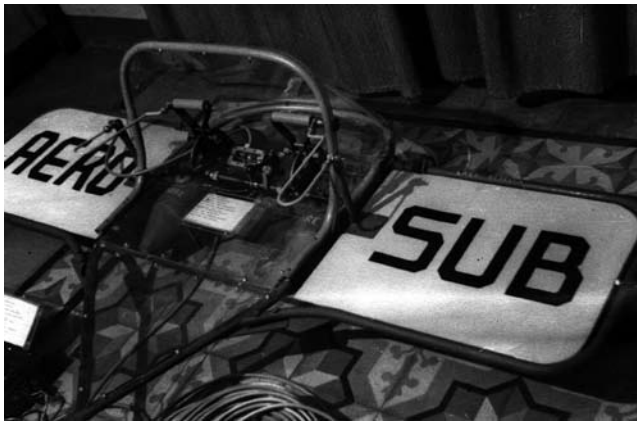
A la mediterrània, la pesca i el comerç del corall tingueren una especial importància a l'Edat Mitjana, doncs les principals zones productores es trobaven al llarg de la costa de Catalunya, Mallorca i a la costa occidental de Sardenya, pertanyents a la corona catalano-aragonesa. De fet, durant els segles XIV i XV, la pesca i el comerç del corall foren un monopoli català. Es pescava el corall, des de llaguts, per mitjà de la corallera o de cabussadors a pulmó lliure.

La corallera era una creu de fusta que duia lligada a una argolla de ferro un pedral o plom per submergir-la subjectada amb una corda. De les extremitats en penjaven quatre xarxes en forma de bossa. El llagut s'acostava

al penya-segat i fondejava la corallera, que anava fregant les roques del fons desprenent fragments de corall, que queien a dins la bossa o que quedaven enredats a la xarxa. De vegades, se submergia un home que ajudava en aquesta acció.

Pels voltants de 1860, el barceloní Josep Carrascal, associat amb el grec Konstandinos Papaikónomos, va introduir a l'Escala (i per primera vegada a Catalunya) un nou enginy per a la pesca del corall: l'escafandra. Els bussejadors anaven amb els seus vestits impermeables, grosses sabates i pesats cascs cargolats al vestit. Aquests anaven llastrats (per tal de poder treballar en posició vertical). D'aquesta manera, baixaven al fons del mar per a





treure el preuat corall, a una profunditat d'uns quaranta o cinquanta metres com a màxim. Des de l'embarcació se'ls transmetia l'aire per respirar amb una màquina inyectora accionada manualment, de manera que l'escafandrer podia respirar prou bé.

El bussejador portava sobre el pit una bossa en la qual recollia el corall. Podia treballar durant mitja hora a una profunditat d'uns 25 metres. A mesura que el bussejador s'enfonsava, la pressió augmentava i la permanència en el fons s'escurçava proporcionalment.

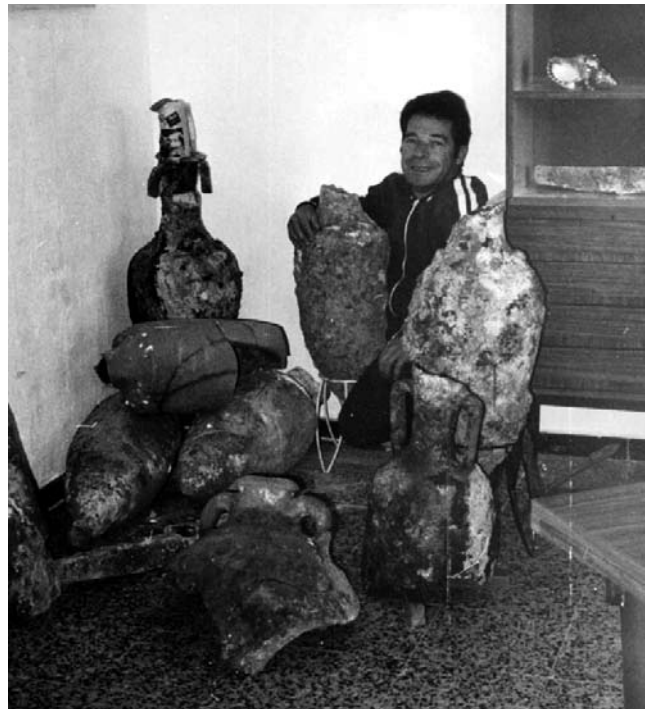
Entre els anys 1861 i 1863, a la zona de l'Escala es dedicaren a aquesta pesca en concret uns 80 llaguts i uns 80 bussejadors respectivament.

A la dècada de 1880, i degut a la demanda de joies¹, s'intensificà la pesca i el comerç. Això es donà sobretot a les poblacions esmentades de la costa nord del Principat, que reprengueren les campanyes coralleres. Aquestes campanyes foren dirigides per Josep Carrascal i empresaris italians, com Giorgio Zamboni, o grecs com Kóstas Kontós, que empraren ja bussos grecs, sobretot al Cap de Creus i al Cap de Begur. Aquesta va ésser l'època més important ja que, a més de l'ajuda dels grecs, que sempre varen ser els grans professionals, s'ha de comptar amb un bon nombre de pagesos de pobles com Bellcaire o Albons. En sentir-se valents i amb ànims de provar fortuna, s'especialitzaven com a bussos de màquina, ja que d'aquesta manera la profunditat i el temps de permanència en el fons eren molt rentables. És clar que llavors, al no tenir cap coneixement, creixien molt més els riscos d'accidents, encara que aleshores eren força desconeguts. No va ser fins al 1907 quan el Dr. John Scott Haldane, juntament amb altres científics van confeccionar les primeres taules de descompressió.

El corall vermell es troba al Mediterrani Occidental i a l'Adriàtic, en cavitats amb molt poca llum. També en les grans profunditats. Fa alguns anys es trobava en coves a 10 metres de profunditat, però actualment podem veure aquest tipus de corall a partir dels 30 metres i fins i tot mes enllà dels 100 m de profunditat.

El millor corall vermell del Mediterrani s'ha criat sempre en les coves i avencs submarins de la Costa del Montgrí (de l'Estartit a l'Escala) a Les Illes Medes, al Cap de Creus, Cadaqués i a les costes de Begur fins el Cap de San Sebastià.

A la dècada de 1950 i amb la creació del C.R.I.S. (Centre de Recuperació i d'Investigacions Submarines), s'in-



crementaren les activitats submarines especialment a la Costa Brava (des del Cap de Creus fins a Begur). Això es feia paral·lelament a la pesca del corall. A l'Escala, dos dels submarinistes del CRIS (Miquel Puig i Juan Martínez) exploraven tota la costa utilitzant el "Aéreo Sub"; un enginy inventat per Juan Martínez (precursor dels vehicles submarins actuals). Això els proporcionava una major rapidesa en el descens i seguretat a l'exploració del fons marí. D'aquesta manera podien localitzar més fàcilment les branques de corall més boniques per després treure-les en una immersió normal i vendre-les al millor postor.

En Miquel Puig tenia una gran intuïció, fruit de la qual va extreure bastants àmfores romanes i gregues de les profunditats d'Empúries; àmfores que es poden visitar al Museu d'Empúries i a les instal·lacions del C.N. Montjuïc. S'ha de dir que aquesta pràctica era habitual en aquells anys, i per tant forma part de la nostra història, encara que des del nostre club ni les aprovem ni les fomentem; tan sols deixem constància dels inicis del submarinisme al nostre país.

Aquest article és un humil homenatge al meu avi Miquel, un enamorat com nosaltres del món subaquàtic qui, tot i tenir uns mitjans bastant limitats, va tenir la gran sort de descobrir-lo en tota la seva plenitud.



¹ el corall de qualitat es va arribar a pagar al mateix preu de l'or

FOTOS:
Jordi Regàs
Carles Casanellas



AVUI PARLEM AMB...

Melissa Acevedo

Durant més d'un any va ser la cara visible del Club, o sigui, que era qui s'encarregava de l'atenció al públic a les tardes al CIB. Va deixar la feina a la secretaria per marxar a la Universitat de La Laguna a Tenerife, on va acabar la Llicenciatura en Biologia amb l'especialitat en Biologia Marina l'any 2009. L'any següent va fer un màster en Ecologia Marina a la UIB i actualment ha iniciat el doctorat a l'Institut de Ciències del Mar, dins el grup que estudia les meduses.

"A mi inicialment el grup que més em fascinava era el dels taurons", confessa, "però quan vaig arribar a les Canàries vaig descobrir mirant per un microscopi el món petit del plàncton i em va fascinar. Quan vaig tornar a Barcelona, sabia que m'interessava el plàncton i les larves dels peixos. També sabia que volia fer pràctiques. Em van dir que anés a veure el Josep Maria Gili a l'Institut de Ciències del Mar. Jo hi vaig anar perquè em digués què podia fer, perquè m'assessorés. Vaig entrar per la porta del despatx, em va escoltar i em va dir que necessitava algú per fer un doctorat en cubomeduses. L'endemà estava omplint les sol·licituds. Vaig tenir molta sort!"

D'aquella primera entrevista ja en fa dos anys i des de llavors que la Melissa, Mely pels amics, es dedica a la investigació. Es nota que s'ho passa bé: "He après més en dos anys que en tota la meua etapa anterior a la universitat", comenta. "Al grup de meduses sempre hi ha algú a qui s'ha d'ajudar, sobretot quan comencem les campanyes de mostreig i hem de sortir constantment al mar, a la caçera de les diferents espècies de meduses que apareixen a les nostres costes. Som els "caçafantasmes" de les meduses. Per tant, no hi ha temps per avorrir-se, al contrari. De fet, de tant en tant cal fer un esforç per concentrar-se en el projecte personal d'investigació." El seu projecte personal té com a objectiu l'estudi de l'espècie *Carybdea marsupialis* i, quan es publiqui com a tesi, als voltants de 2014, portarà un títol que s'assemblarà a "Biologia, ecologia i ecofisiologia de *Carybdea marsupialis*". La *Carybdea* és una cubomedusa d'una espècie

particularment urticant. No és mortal com alguna còsina seva que neda per aigües australianes, però si es compara amb les altres meduses del Mediterrani, pot ser força molesta. De fet hi ha qui afirma que la picada de *Carybdea* supera un centenar de cops la de *Pelagia noctiluca*, la medusa rosada i comú que normalment afecta als banyistes a la costa. El curiós al voltant de la cubomedusa que estudia la Melissa és que al principi no se sabia si aquesta espècie, que es va començar a trobar en grans quantitats a la costa d'Alacant, acabaria engrossant la llista d'espècies invasores. Linnaeus, però, ja l'havia descrit al 1758 com a espècie mediterrània, tot i que no és massa abundant. I no ho era, al menys fins



1

1. Donant de menjar Artèemies amb una pipeta a les meduses.
2. Foto de detall de *Aurelia aurita* menjant Artèemies.



Foto: Carles Casanellas

Carybdea marsupialis

que ara fa uns anys la van detectar a Dènia, quan van començar a aparèixer centenars de banyistes amb unes erupcions d'una virulència inusitada. "L'ajuntament va arribar a negar la presència de la medusa", ens explica la Melissa, a qui per cert a l'escola els amics li deien "Medus" -diu que per la semblança amb Mely, no perquè sapiguessin a què s'acabaria dedicant-. La directora de la seva tesi, Verónica Fuentes, explica que l'ajuntament de Dènia es va pensar que si negaven la presència de la cubomedusa, aquesta desapareixeria. Estaven molt preocupats per l'impacte en el turisme, després que alguns diaris sensacionalistes anglesos se'n van fer ressò. "Semblava com si els científics haguéssim decidit fer-los la punyeta assenyalant la població com un lloc on proliferava aquesta cubomedusa." Aquest estiu, diu la Mely, intentaran instal·lar una carpa informativa sobre les meduses al mig del passeig marítim de Dènia per informar a la gent. "Sempre és millor informar que amagar. A més, d'aquesta forma la gent sabrà el que poden fer per evitar-la. A Austràlia bé que es banyen, i les cubomeduses allí són mortals", afegeix. A part de Dènia, la *Carybdea* també ha aparegut més al sud, a Santa Pola, o fins i tot a Múrcia. Més al nord, a Catalunya, hi ha constància d'algun avistament a la zona de Vilanova i la Geltrú. L'estiu passat es va trobar algun exemplar a Badalona. "És una espècie mediterrània, ara ho tenim clar", afirma la Melissa, "les proves morfològiques i d'ADN ho han demostrat. L'espècie que haurà de canviar de nom serà la del Carib, que es pensava que era la mateixa i

ara segurament haurà de recuperar un nom antic, el de *Carybdea xaymacana*." En quant a la cubomedusa mediterrània, ens explica que "el que volem esbrinar és perquè en certes zones ha aparegut amb major densitat. Creiem que és una espècie vinculada a fons de sorra i que prefereix les aigües calmades. Un dels

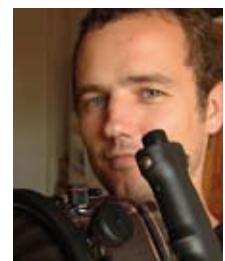
elements que hem trobat en llocs on prolifera són alts nivells de nitrats, probablement de l'aigua procedent de l'agricultura. Pensem que han arribat a la costa per les rieres o a través de surgències d'aigües dolces que desemboquen al mar. El que està clar és que en ambients d'aigües tèrboles, amb nivells elevats de nitrats o en zones pobres d'oxigen, les meduses tenen avantatges per sobre d'altres depredadors com els peixos i proliferen."












Ens trobarem d'aquí a uns anys amb un mar habitat per animals de gelatina?, li preguntem. "A veure, jo a hores d'ara no sóc ningú per afirmar coses com aquestes. Alguns estudis diuen que com que hi ha tantíssima informació al voltant del tema, això porta a conclusions prematures. Personalment, però, tinc la sensació que sí, que en el cas del Mediterrani cada cop hi ha més meduses perquè hem eliminat els seus depredadors naturals com les tonyines o les tortuges. Està clar que les ciutats aboquen importants quantitats de contaminants al mar, que provoquen canvis en l'estructura de la comunitat del plàncton, afavorint a certs grups que són aliment per a les meduses, però no per a molts peixos que busquen preses més grans." I els governs i els polítics, fan el que toca?, li demanem: "Massa per la feina no estan, trobo. Ara, per exemple, l'Agència Catalana de l'Aigua ha deixat de participar en un projecte sobre les meduses de la costa catalana que ja portava en marxa més de 5 anys. Jo tinc la sensació que el problema són els valors de qui pren les decisions, gent que suposadament ens representen. Avui dia trobo que decideixen totalment en contra dels valors de la gent."

Tot i que la Mely de moment té feina amb el doctorat, el futur és incert per als investigadors, tot i que anima a no llançar la tovallola davant dels problemes i les dificultats. "Sempre has d'estar demanant beques i presentant projectes, has de ser proactiu, és l'única forma de continuar en aquest camp, i a hores d'ara això cada cop és més complex. Jo penso, però, que si una cosa et fa il·lusió i et motiva, llavors has de lluitar per fer-ho. Serà el que t'emportaràs. Quan vaig començar amb el doctorat sabia que no tindria horaris fixes. És important entendre que no és un feina normal i que no es pot fer de mala gana. Però estic aprenent i estic experimentant, aquesta és la recompensa. Diners o un gran reconeixement ja se que no me'l donaran, però a hores d'ara em llevo cada matí per fer una cosa que m'agrada." Als estudiants de biologia que ara comencin els estudis, els dona un consell: "Que s'esforcin i estudiïn tot el que puguin. Les notes són molt importants si més endavant volen demanar una beca de doctorat." I als socis del CIB, "si veieu qualsevol espècie de medusa o altres animals gelatinosos durant alguna immersió o a la platja, seria molt útil si poguéssiu reportar els vostres avistaments a la web del nostre projecte www.cubomed.eu, ja que només amb l'ajuda de molta gent podrem reunir totes les dades necessàries per a entendre el fenomen de les proliferacions de meduses en els nostres mars i oceans."

*Aurelia aurita*

2

AUTOR:
Jordi Regàs

			Càrregues d'aire	Descompte en material	Preu sortida (vaixell + botella)
A BARCELONA	NAUITRACCIÓ Llull, 200 - 08005 Barcelona Tel: 93 309 75 74 / 93 309 11 54		Gratuïtes	10%	** (aire o nítrox)
	BADAL SUB Badal, 133-135 - 08028 Barcelona Tel: 93 422 18 29 Fax: 93 422 18 16		Gratuïtes	20% ***	
	OPTISUB www.optisub.es Creu Coberta, 97 - 08014 Barcelona Tel: 93 431 54 07		Especialistes en vidres graduats per màscares de busseig. 10% de descompte en les vostres compres		
AL VALLÈS	MASBUCEO www.masbuceo.com Virgen de Montserrat, 71 - 08291 Ripollet Tel: 93 594 46 77		Gratuïtes		
A LA COSTA	BLAUMAR Port Mataró Mòdul B2 - 08301 Mataró Tel: 93 790 45 22 / 639 119 093				21 € * 3h gratuïtes d'aparcament
	ROVISUB Garbí, 264 - 08397 Pineda de Mar Tel i Fax: 93 762 50 53		50% descompte		
	SA CALETA www.sacaletaloret.com C/ Puerto Rico, 3 - 17310 Lloret Tel: 972 37 08 19 / 620 387 766				21 € 18 € * (tot l'any excepte horari matí caps de setmana de juliol i agost amb suplement de 2€)
	SUBLIMITS DIVING CENTER S'AGARÓ Av. Platja d'Aro, 242 17248 S'Agaró - Platja d'Aro Tel: 972 323 787 / 650 70 70 47			10%	22 € 18 € *
	NAUTILUS Ctra. Club Nàutic, s/n - 17230 Palamós Tel: 972 31 62 49		50% descompte		
	H2O DIVING CENTER Port Marina Palamós - 17230 Palamós Tel: 671 632 555		5 €	20%	19 € * (horari tarda) Suplement horari matí 2€ 2,5h gratuïtes d'aparcament
	TRITON DIVING CENTER Plaça dels Pins, 3 - 17211 Llafranc Tel: 972 30 24 26 / 972 30 30 20		50% descompte	20%	22 €
	GYM SUB - AIGUABLAVA Ctra. De Begur a Aiguablava km. 3,6 17255 Begur Tel: 607 59 93 36		50% descompte (aire) Nítrox a 7 €	15%	18 € * (horari tarda) Suplement horari matí 2€ Suplement Nítrox 2€
	AQUÀTICA Camping Rifort, Ap. Correus 52 Ctra. de Torroella, s/n - 17258 L'Estartit Tel: 972 750 656 / 654 03 98 72				Illes Medes **** 24 € 27 € (juliol i agost)
	MATEUA DIVE C/ Punta Montgó, 57 - 17130 L'Escala Tel: 972 773 556		4 €		24 € 18 € *
DIVE PARADÍS C/ Port de la Clota s/n - 17130 L'Escala Tel: 972 77 31 87 / 608 434 730		50% descompte		23 € (temporada alta: 24/06 - 11/09) 21 € (temporada baixa: la resta) 18 € (diumenges tarda de temporada baixa i a prop)	
TARRACO DIVING CENTER www.divingcentertarraco.com		5 €	sí (10% de descompte en el contrast de botelles)	18 € * (vaixell) 16 € * (platja)	

NOTES

- Seran vàlides dues càrregues per persona i dia a la vegada, una per ell mateix i l'altre per un altre soci o sòcia.
- Les botigues o centres d'immersió tenen el dret de demanar la presentació del carnet de soci del club per aplicar els descomptes.
- * Immersió a preu reduït (**Low cost**).
- ** Preu especial socis CIB. A més a més, 10% de descompte en el contrast i inspecció visual de botelles.

*** 20% de descompte en el servei de contrast, inspecció visual de botelles i en la revisió de l'equip pesat.

**** Les immersions a les Illes Medes tenen un suplement de 4,5 €.

Per gaudir dels descomptes d'immersions low cost, heu de comprar els tiquets al CIB.