

80



BUTLLETÍ DEL CLUB D'IMMERSIÓ BIOLÒGICA

2011 - OCTUBRE - NOVEMBRE - DESEMBRE

# FONDÀRIA



## PARLEM AMB EL...

> Dr. Xavier Turon

## VIATGES

- > Maldives - Kuredu Island
- > Açores - Faial

## DERELICTES

> El *Reggio Messina*



CLUB D'IMMERSIÓ BIOLÒGICA

[www.cibsub.cat](http://www.cibsub.cat)

[cib@cibsub.cat](mailto:cib@cibsub.cat)

UNIVERSITAT DE BARCELONA



UNIVERSITAT DE BARCELONA





**03** EDITORIAL i AGENDA SUB  
2012 Any d'eleccions al CIB.  
Trobades.

**04** FORMACIÓ  
Calendari de cursos.  
Tallers.

**05** SERVEIS CIB  
Piscines, lloguer de material,  
normativa col·lectives.  
FESTA CIB de TARDOR.

**06** ACTIVITATS CIB - 2011  
Un Any amb el CIB.  
Moltes gràcies Sandra.

**08** VIATGES  
Kuredu Island - MALDIVES.

**10** DERELICTES DE CATALUNYA  
*El Regio Messina.*

**12** PARLEM AMB...  
El Dr. Xavier Turon.

**14** VIATGES  
Faial la "Ilha azul" - AÇORES.

**16** SERVEIS CIB  
Serveis en botigues i centres d'im-  
mersió.



### CIB MAIL SETMANAL



Si voleu rebre  
informació setmanal  
de les activitats i  
novetats del Club,  
feu-nos arribar la  
vostra adreça de correu  
electrònic a:

**cib@cibsub.cat**

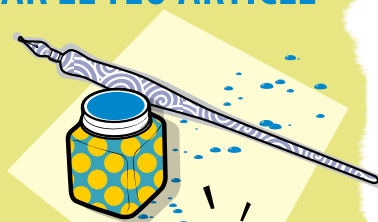
També podeu consultar les activi-  
tats programades a la nostra web.



### T'AGRADARIA PUBLICAR EL TEU ARTICLE EN EL FONDÀRIA?

Anima't i envia'l a:  
**fondaria@cibsub.cat**

**Data límit:**  
**01 de desembre 2011**



**WWW.CIBSUB.CAT**  
**cib@cibsub.cat**

Tel.: 933 300 530 Fax: 934 021 434



Horari d'atenció al Públic:  
Dilluns, dimecres i divendres de 13'00h a 15'00h.  
De dilluns a divendres de 18'30h a 21'30h.

Fondària és el butlletí del Club d'Immersió Biologia de Barcelona (C.I.B.)  
Distribució gratuïta.

El C.I.B. no es fa responsable de l'opinió dels articles publicats pels col·laboradors.

EDITA: Club d'Immersió Biologia. Facultat de Biologia. Av. Diagonal, 645. 08028 Barcelona.  
Tel.: 933 300 530 Fax: 934 021 434

DIRECCIÓ: Junta Directiva COORDINACIÓ: Pepi Cáceres DISSENY GRÀFIC I MAQUETACIÓ: Pepi Cáceres  
COL·LABORADORS: Jordi Marturià, Enric Folch Puig, Andreu Llamas, Jordi Regàs, Keko Serrano,  
Evelyn Segura, Nélida Sanjuán, Pili Vendrell, Albert Arcas i Pons, Tiago, Xavier Turon,  
Antoni Arcas i Pons i Juanan Molins.

REALITZACIÓ: Editorial Anthias, S.L. <http://www.editorialanthias.com>

IMPRESSIÓ: índice, sl DIPÒSIT LEGAL: B-43937-94



## 2012 Any d'eleccions al CIB

JORDI MARTURIÀ

Membre de la junta del C.I.B.

L'any 2012 hi ha eleccions al CIB per renovar l'actual Junta. Per tant, s'obre un període de reflexió entre els socis per decidir quin ha de ser el nostre futur, quin és el camí a seguir. No són temps fàcils per un CLUB com el nostre, un model de club cada cop més minoritari en la societat actual, on la pervivència en el temps no és fàcil. Les normatives i el marc legal vigent són cada cop més restrictius i van dificultant la nostra activitat. El context de crisi actual, que per desgràcia tots patim en major o menor mesura, és un afegit més que pot fer perillar el futur de clubs com el nostre. I no patiu o interpreteu malament les meves paraules: a diferència d'ajuntaments, administracions, bancs, etc., la nostra és una institució sanejada, que sota el mandat de la junta actual ha vetllat en tot moment per no estirar més el braç que la màniga, adaptant el club a la realitat present.

El CIB té molts anys d'història i els seguirà tenint, però cal entendre i situar

aquestes paraules en el context actual. El CIB no deixa de ser un club relativament petit on la seva força i alhora la seva debilitat radica en els socis. No em referiré a la força del soci, demostrada al llarg dels anys amb la seva implicació i recolzament a activitats de defensa i difusió del medi submarí i la immersió respectuosa, etc., sinó al taló d'Aquiles que representa la dependència que té el CIB del número de socis. Perquè el nostre club, com associació que és, es nodreix bàsicament de les quotes que abonen els seus socis i per tant la seva viabilitat està lligada a l'existència d'aquests socis, i si volem poder seguir mantenint el nivell actual d'activitats i serveis cal mantenir aquesta massa social. Segurament ja no tornaran aquells temps on una gran part del socis ens coneixiem i compartíem totes les activitats, viatges, trobades, etc. Els temps i les situacions han canviat, es valoren potser més els serveis que ofereix el club que altres activitats, però això no treu que el soci no s'hagin d'implicar

en el devenir del club.

Els propers anys seran fonamentals pel futur del CIB i això vindrà marcat pel rumb que emprengui. Aquest rumb està en mans del soci i per això és important la participació dels socis en tot el procés electoral. Res m'agradaria i enriquiria més el debat, que comptar amb la presència de dues o tres candidatures a la presidència del CIB. Però també sóc realista, l'Assemblea General Ordinària (la famosa AGO) que es fa anualment té poc calat en el soci, i des de la Junta ens donem per satisfets si en total són 20 socis els que hi som (i un terç són de la Junta actual). Aquest fet no em fa ser optimista respecte a la participació del soci en el procés electoral de 2012. Però la participació es pot entendre també d'altres maneres, com fer arribar els vostres suggeriments als membres de la Junta actual o, perquè no, incorporar a la Junta gent amb idees noves.

En tot cas, aquest escrit pretén ser una CRIDA per a una gran implicació del soci en el club.

### AGENDA-SUB TROBADES



OCTUBRE	Lloc	Centre d'immersió	Accés	Nivell
15 Dissabte	ILLA NEGRA	Gymsub	Vaixell	Fàcil
23 Diumenge	TURÓ NEGRE	Blaumar	Vaixell	Normal
29 Dissabte	ROCA ROJA	H <sub>2</sub> O Diving Center	Vaixell	-
NOVEMBRE				
05 Dissabte	ILLES MEDES	<b>FESTA CIB</b>	Vaixell	Normal
20 Diumenge	LA LLOSA	H <sub>2</sub> O Diving Center	Vaixell	Normal
DESEMBRE				
03 Dissabte	ILLES MEDES	Aquàtica	Vaixell	Normal
17 Dissabte	LES PARAL-LELES	Blaumar	Vaixell	Normal
24 Dissabte	Per confirmar	<b>NADAL</b>	-	-
31 Divendres	Per confirmar	<b>CAP D'ANY</b>	-	-

#### VACANCES dels CENTRES:

AQUÀTICA	-> De l'1 de gener fins 4 de febrer	H2O	-> No tanquen
BLAUMAR	-> No tanquen	SA CALETA	-> Del 19 de desembre fins 19 de febrer
DIVE PARADIS	-> A partir de l'1 de novembre	TARRACO	-> De l'1 de novembre fins 11 d'abril
GYMSUB	-> De l'1 de novembre fins 1 d'abril	TRITON	-> A partir de l'1 de novembre

# CALENDARI DE CURSOS I TALLERS

## OWD - ADV

### BIOLOGIA MARINA - FOTOSUB

OCTUBRE - 2011

4	ADVANCED (pràctiques al mar: 8 i 9 d'octubre)
13	OWD - 189 (pràctiques al mar: 29 i 30 d'octubre)
17	Curs de Biologia Marina (immersions al mar: 22 d'octubre)
24	Curs de Fotografia Submarina (immersions al mar: 29 d'octubre)

## Curs de fotografia submarina

### Del 24 al 30 d'Octubre

**RECONeixEMENT DE 2 CRÈDITS DE LLIURE ELECCIÓ**  
(per a graus l'equivalència corresponent)

#### Classes teòriques (a la facultat de Biologia de 19 a 21h):

- Dilluns 24/10: Conceptes bàsics. Teoria general de la fotografia. Física de la llum.  
 Dimarts 25/10: Material de fotografia submarina: cameres i caixes estanques.  
 Fotografia amb compacta digital.  
 Dimecres 26/10: Fotografia macro i fotografia d'ambient.  
 Dijous 27/10: Retoc fotogràfic amb el programa Photoshop

#### Classes pràctiques (a Palamós)

- Dissabte 29 d'octubre  
 2 immersions de vaixell

#### Preu del curs:

- Soci: 185 €  
 No soci: 225 €  
 (Inclou 2 sortides en vaixell+aire)



## CURS DE BIOLOGIA MARINA

(PER SUBMARINISTES)

**RECONeixEMENT DE 2 CREDITOS DE LLIURE ELECCIÓ**



- Dilluns 17 d'octubre de 2011  
**Ecosistemes Marins, ambients i Algues i Fanerògames marines.**  
 Dimarts 18 d'octubre de 2011  
**Invertebrats marins I. Generalitats i espècies més comunes**  
 Dimecres 19 d'octubre de 2011  
**Invertebrats marins II. Generalitats i espècies més comunes**  
 Dijous 20 d'octubre de 2011  
**Peixos. Generalitats i espècies més comunes**  
 Divendres 21 d'octubre de 2011  
**Visita a l'Aquarium de Barcelona**  
 Dissabte 22 d'octubre de 2011  
**Dues immersions a la Costa de Montgrí i les illes Medes**

Horari i Lloc: De 19 a 21h a la Facultat de Biologia  
 Preu del curs: Estudiants de Biologia (UB) i socis del CIB: 185 €  
 Altres: 210 €

Informació i inscripcions: A la secretaria del CIB (Club d'Immersion Biologia)  
 Facultat de Biologia - Av. Diagonal, 645. Telèfon: 93.330.05.30  
[www.cibsub.cat/](http://www.cibsub.cat/) / [cib@cibsub.cat](mailto:cib@cibsub.cat)



## PISCINES

### PISCINES FUM D'ESTAMPA



Si voleu practicar apnees i/o mantenir la forma física, desenvolupant la teva aquaticitat i seguretat a l'aigua, **consulteu a la secretaria del Club els dies que estarà disponible.**

Piscines Fum d'Estampa de 22 a 23 hores  
C/Rosich, 12 de L'Hospitalet de Llobregat

**Metro:**

L5 (línia blava) estació Collblanch.

**Autobusos:**

54, 57, 157, 53N, N3 i N14.

**Trambaix:**

Ernest Lluch

L'entrada és gratuïta pels socis del C.I.B.

No oblideu portar barret de Bany !!!!

## LLOGUER DE MATERIAL

El lloguer de material de cap de setmana començarà el divendres al matí, i el material haurà de tornar-se el dilluns per la tarda.

Si voleu podeu trucar per reservar material.

En cas que un soci no reculli el material reservat, haurà de pagar la totalitat de l'import del lloguer.

## NORMATIVA COL·LECTIVES

Els socis i les sòcies que portin molt de temps sense bussejar, abans de participar en les col·lectives han de fer un "Taller de posada a punt" si...

1. OWD que no hagin fet el curs al CIB i amb menys de 10 immersions.
2. OWD que no hagin fet el curs al CIB i que faci més d'un any que no fan immersió.
3. OWD que hagin fet el curs al CIB i que faci més de dos anys que no fan immersió.
4. Altres titulacions esportives amb més de 4 anys sense fer immersió.

Els socis o sòcies OWD que han fet el curs al CIB i que fa més d'un any que no fan immersió, *els recomanem* fer un "Taller de posada a punt" abans d'apuntar-se a les col·lectives.

En tot cas, us recordem que cal portar l'equipament que estableix la legislació per assistir a les col·lectives (jaquet, regulador amb octopus o dos reguladors, ganivet, ordinador de busseig o taules de descompressió i rellotge).

Els "Tallers de posada a punt" s'organitzaran a començament de temporada (març) i de la temporada alta (finals de juny / principis de juliol). **El Taller de posada a punt és GRATUÏT** (cada soci o sòcia només s'ha de fer càrrec de portar o llogar el seu material) i consta d'una immersió a piscina o a cala (a poca profunditat) on es realitzaran uns exercicis bàsics (muntatge de l'equip, buidat de màscara, intercanvi de regulador passiu i actiu, recuperació de regulador, flotabilitat, etc.).

*Animeu-vos!*

## FESTA CIB TARDOR

5 I 6 DE NOVEMBRE



- Immersió a les Illes Medes
- Concurs Fotosub
- Pica-pica
- Sopar a l'Hotel Panorama
- Música i Ball
- Sorteig de regals



# UN ANY amb el CIB

Quan rebeu la revista estarem a punt de finalitzar la temporada i de celebrar-ho com es mereix a la Festa CIB de tardor. Aquest any serà també a l'Estartit, amb una bona immersió a les Illes Medes i la festeta de nit, com sempre, fins que el cos aguanti ...

La temporada de busseig ha estat una mica boja pel que fa a les condicions meteorològiques. Vàrem tenir un abril-maig on les condicions els caps de setmana eren fantàstiques, amb alguns caps de setmana que recordaven a l'estiu... És a dir, un inici de temporada espectacular. Però el juliol va canviar força i va ser realment dolent. Ara bé, des de finals de juliol i fins a finals de setembre hem tingut una temporada sub increïble a les nostres costes. Com a anècdotes diria que ha estat un any inusual pel que fa a l'avistament d'algunes espècies, com ara els peixos lluna que s'han anat veient o els bancs d'espets força estables a la Roca Roja, Illa de la Palma o Illa Mateua... A la col·lectiva del dia 25 de Setembre a Medes vàrem avistar servioles de grans dimensions; també a Medes s'han avistat regularment grups nombrosos de milanes. És a dir, molta vida malgrat que les condicions de conservació i de frenada a la pesca no han millorat pas.

Com a dada negativa cal dir que un lloc tan emblemàtic de la immersió com la Cala d'Aiguafreda va ser notícia per l'impacte negatiu dels punts de varada d'embarcacions sobre el fons. Sembla que els ajuntaments de les costes segueixen per no apostar per la conservació dels fons marins. S'ha de dir que, almenys des que faig immersió, l'únic que ha fet l'ajuntament de Begur ha estat prohibir als submarinistes entrar per Sa Tuna entre juny i setembre... o sigui, que no cal esperar massa de l'ignorància administrativa. En tot cas, mirem el mig got ple: sempre podem anar a capbussar-nos a d'altres llocs (potser caldrà fer alguna campanya de boicot a les poblacions que no respectin els fons?)

Aquest any es va començar fort pel que fa a la fotografia submarina amb un taller gratuït pels socis i un curs de fotografia submarina. L'exposició a la facultat (exponatura 2011) va tractar sobre la immersió en derelictes i la immersió en diferents ambients. La xerrada del reputat foto-

periodista Iñaki Relanzón dins les VI Jornades del Mar va completar les activitats relacionades amb la fotografia.

Destaquem també dins les jornades la xerrada del Dr. Antonio Turiel sobre la crisi energètica i les conseqüències sobre el mar, que va resultar molt impactant i va generar un animat debat. Les jornades es van completar amb una xerrada sobre conservació de la nostra sòcia Evelyn Segura i amb un debat sobre sostenibilitat en el mar moderat pel Dr. Vicens Parisi, l'Evelyn Segura i el Gregorio Serrano.

Moltes gràcies a tots els socis que han participat a les neteges de Port Bou i Tamariu. Com sempre, la resposta ha estat molt interessant. Són activitats de sensibilització on el CIB hi ha d'estar sempre implicat.

Els cursos han estat una mica més fluïdos de gent del que és habitual, però l'ambient genial. El que és important és que la formació sigui bona i que quan els alumnes vagin a fer immersió ho puguin fer amb criteri i seguretat. Esperem trobar a tots els cursillistes a finals d'octubre a les sessions de Biologia Marina i a la Festa CIB.

S'ha intentat organitzar una col·lectiva per setmana, però el mal temps i la manca de participació ha fet que algunes s'haguessin de suspendre. Com es diu de vegades, una de les gràcies del mar és que no sempre està igual, i aquest punt d'aventura fa que sigui molt més encisador. Tot i així, s'ha intentat incrementar el nombre de col·lectives a Medes, col·lectives dobles i la diversificació de les mateixes. També s'han tornat a fer col·lectives de cala coincidint amb els cursos.

De fet, el club ha de servir per organitzar tot allò que permeti gaudir plegats del fons marí, és a dir, sensacions i bons moments... El tercer temps després d'una bona immersió (ja sigui de curs, col·lectiva o organitzada entre socis) comentant la jugada, les espècies avistades i les anècdotes, és quelcom que no té preu i és mèrit de tots els que hi participen. El valor afegit d'un club envers un centre concret a la costa és que s'organitzen activitats vàries i a diversos punts, permetent una diversificació més gran. Sigui com sigui, aneu molt a l'aigua, organitzeu moltes sortides i viatges i... bones bombolles CIB !!

FESTA TARDOR  
2010



MARÇ 2011  
SALÓ IMMERSIÓ



MAIG 2011  
VI JORNADES



Foto: Keko Serrano

Foto: Keko Serrano

Foto: Toni Arcas

NETEJA 2011  
PORTBOU:



Foto: Nélida Sanjuán



Foto: Pili Vendrell



Foto: Nélida Sanjuán

NETEJA 2011  
TAMARIU:



Fotos: Nélida Sanjuán



CURSOS 2011



Foto: Jordi Regàs



Foto: Jordi Regàs



PALAMÓS



PALAMÓS

COL·LECTIVES  
2011



Fotos: Albert Arcas i Pons

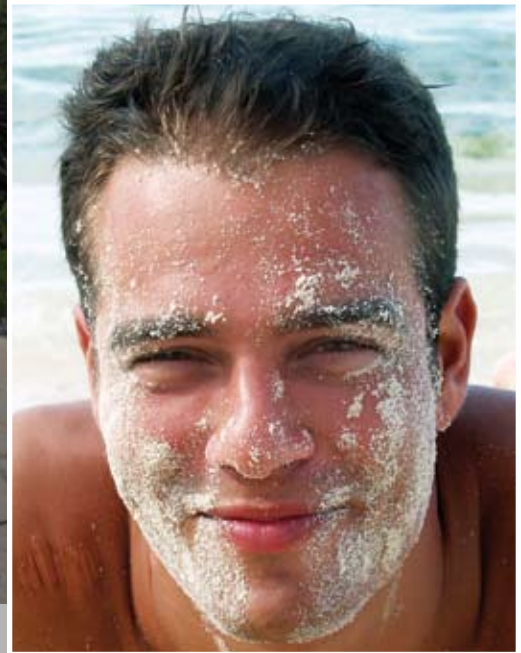


SANDRA



Moltes gràcies, Sandra!

Des d'aquest mes de setembre al CIB ja no ens trobem als matins a la Sandra, que ens deixa per concentrar-se millor en el tram final dels seus estudis. La seva presència ha estat una constant durant força temps, combinant el somriure i l'amabilitat en l'atenció als socis, amb moltes hores de treball en les feines d'administració tant necessàries pel club. Molts recordareu la seva dedicació en algunes activitats del CIB, com ara en l'organització de les festes, en les que sempre s'ha implicat... fins al final. Esperem compartir amb tu moltes més immersions i festes! Moltes gràcies per tot, Sandra!



AUTOR:  
Enric Folch Puig

## KUREDU Island

Enmig de l'Oceà Índic es troba les Maldives, un país insular al sud-oest de Sri-Lanka constituït per aproximadament unes 2.000 illes, de les quals només un 10% són habitades. La seva capital i ciutat més poblada és Male. Fa uns 6 km<sup>2</sup> i hi viuen poc més de 100.000 habitants. A 148 quilòmetres d'aquesta, accessible només per aire o per mar, es troba un dels centres turístics més fascinants de les Maldives: Kuredu.

L'emplaçament és idíl·lic: interminables platges de sorra blanca, aigües transparents blau turquesa, boscos de palmeres, instal·lacions úniques a l'hora de conservar l'estil local i el més important, 48 punts de busseig diferents en esculls de corall intactes. Les possibilitats d'immersió són increïblement diverses.

Kuredu Prodivers, el "dive center" d'aquesta illa, ofereix busseig dins dels esculls de corall així com immersió en els corrents que creuen els canals i els esculls exteriors. Bussejar a Kuredu es converteix en quelcom exclusiu. Cada embarcació porta d'excursió un màxim de 10 bussejadors i no hi ha dues barques que visitin el mateix escull al mateix temps. L'exclusivitat del busseig en aquesta zona resulta patent quan s'està sota l'aigua. Les excel·lents condicions dels esculls de corall i l'abundància de peixos ens

proporcionen la sensació de ser el primer bussejador que penetra en aquests esculls.

Un dels punts més visitats és el "Kuredu Express", que rep aquest nom donats els forts corrents que hi poden derivar. Es tracta d'un canal profund de sorra amb diferents nivells a banda i banda, ideals per observar tota l'acció que hi passa. Ambdós costats són replets de coralls tous i una diversitat de peixos impressionants: taurons grisos d'escull, rajades d'àliga, grans tonyines, peixos napoleó, rajades, barracudes i peixos gat.







Kuredu és l'únic centre turístic maldivià que ofereix l'oportunitat de veure les restes de dos naufragis en una sola immersió. L'any 1983, durant un temporal, els esculls del canal que hi ha davant de l'illa de Felivaru es van cobrar el casc del Skipjack 1 que va quedar escorat verticalment. L'altre derelict, en canvi, va quedar-hi horitzontalment, raó per la qual resulta una immersió molt curiosa. S'ha de vigilar amb el corrent d'aquest canal, ja que sovint és molt fort.

Un altre punt diürn prou important és Fushivaru Thila: un parc marí protegit i ben conegut per les seves mantes ratlles. Durant els mesos de març a novembre, les seves aigües estan repletes de plàncton, cosa que atrau a tot tipus de peixos. Aquests gentils gegants, amb una envergadura de fins a 6 metres, es vénen a alimentar i a netejar aquí. És el que es coneix com a estacions de neteja. Els peixos petits s'alimenten del teixit mort de la manta, així com dels paràsits que aquestes puguin tenir.

Però no només de dia es pot gaudir d'aquest destí. Quan el sol comença a baixar, es pot gaudir d'un dels paisatges més bonics de les Maldives: les seves postes de sol. Existeixen creuers, els "Sunset Cruises", especialitzats en això i són espectaculars. El cel canvia

cada minut mostrant uns colors impressionants i els dofins salten davant les embarcacions oferint-nos les seves piruetes.

Per nosaltres, com a submarinistes, la posta de sol té un significat molt diferent, una classe

diferent de fascinació. Aquesta pujada d'adrenalina que dóna penetrar en el fosc oceà blau per a una immersió nocturna. La visió queda limitada a l'esfera de llum del focus que il·lumina només una petita part de l'escull. La sensació de soledat només l'alleguen els llums dels altres bussejadors.

Una immersió nocturna revela els dorments diürns. Els taurons d'escull grisos i de puntes blanques puguen des de les profunditats per patricular els límits de l'escull a la recerca de l'abundant subministrament de menjar. Realment, el frenesí que mostren aquí els esquals a la nit impressiona, i molt. Però els taurons no són els únics carnívors que assisteixen al saborós festí. Les elegants àligues de mar llisquen sobre les parets de l'escull a la recerca de crustacis i mol·luscs. Els pòlips del corall i els cucs tubulars estenen els seus braços per atrapar el plàncton al seu pas. Els peixos lloro, actius menjadors durant el dia, troben al seu cau la manera de resguardar-se tota la nit; es protegeixen dels depredadors cobrint-se amb un tel que dissimula la seva olor.

Es vaticina que en unes poques dècades, el paradís insular de les Maldives pot haver desaparegut per la pujada del nivell del mar a causa de l'escalfament global. És una llàstima que l'impacte de l'home pugui acabar amb aquest fantàstic entorn natural en tan poc temps. De ser així, aquesta república insular se salvaria si els minúsculs pòlips del corall poguessin seguir construint els esculls a la mateixa velocitat amb què les aigües van pujant. Tot i així, una cosa és segura: la vida als esculls de corall continuarà com sempre ho ha fet i seguiran sent un paradís per a tots els submarinistes.





TEXT:  
Enric Folch



FOTOS:  
Andreu Llamas

## "Reggio Messina"



### CARACTERÍSTIQUES

- Nom: *Reggio Messina*
- Construcció: any 1970, a les drassanes "Riuniti de Gènova".
- Propietat: Companyia Ferrocarrils Nacionals d'Itàlia.
- Eslora: 122 m. Mànega: 17 m. Calat: 6,6 m. Registre Brut: 7000 t.
- Activitat: transport de trens i passatgers.
- Varies cabines per a passatgers i un restaurant d'autoservei.
- Embarcava vagons i locomotores per la proa i els desembarcava per la popa.

### LOCALITZACIÓ

Es troba enfonsat a la Costa del Montgrí, a una mica més de dues milles del port de l'Estartit, direcció l'Escala, al sud de la punta del Cap Castell. És a 34 metres, en un fons sorrenc amb una mica de llim.

Coordenades: 42° 4.80033' N ; 3° 12.15345' E

### HISTÒRIA

El *Reggio* era un vaixell que des de la seva construcció es va limitar a navegar pel sud d'Itàlia. Feia un servei regular de transbordador per a passatgers a l'estret de Messina, enllaçant la península itàlica des de la ciutat Villa San Giovanni (a Calàbria) amb la de Messina (a Sicília). També estava acondicionat per transportar combois ferroviaris entre les dues regions. Va estar en actiu fins 1987, moment en què uns inversors catalans el varen comprar i el van traslladar al port



de Barcelona amb el propòsit de convertir-lo en un luxós restaurant i sala de festes flotant.

Confienaven poder inaugurar-lo l'estiu de l'any 1992, coincidint amb els Jocs Olímpics de la ciutat. Ben aviat es posaren a treballar, començant per la part de sota de la coberta, on eren les vies dels trens. Era la part més baixa i ampla del vaixell i es va desballestar completament. Després varen treure els motors i també els generadors amb els seus corresponents circuits de refrigeració, deixant així molts forats.

L'any 1992 i mentre seguien treballant, un gran temporal va fer entrar molta aigua dins del casc. El *Reggio*, que ja estava molt desequilibrat pel desballestament, es va inclinar cap a babord, impulsat pel pes de l'aigua acumulada. Tan aviat com el nivell de l'aigua del port va arribar a les obertures, el vaixell es va enfonsar parcialment. Després d'aquest episodi, l'empresa propietària del vaixell va abandonar el projecte de convertir-lo en restaurant-sala de festes i uns mesos més tard va ser adquirit per la Generalitat de Catalunya amb un objectiu força important: reflotar-lo per tornar-lo a enfonsar davant de la coneguda Roca Foradada, a mig camí entre l'Escala i l'Estartit, en plena Costa Brava; així doncs, transformar-lo en biòtop marí artificial i, de pas, descongestionar la massiva afluència de visites a les Illes Medes.

### ENFONSAMENT

Per tal de poder-lo enfonsar, primer l'havien de reflotar. Es van haver de tancar tots els forats que s'havien obert, fins deixar-lo completament hermètic. Submarinistes especialitzats van treballar-

hi durant un mes i mig. Primer van procedir a treure l'aigua de dins el casc, per la qual cosa van necessitar 10 bombes que van funcionar simultàniament durant dos dies. Finalment, el 26 de juny de 1992 va ser el dia escollit per tornar-lo a enfonsar. Dirigit per dos remolcadors (el Cataluña i el Gijón) i després d'una travessia de més de tres hores, el *Reggio* va ser col·locat en posició a unes 2 milles del port de l'Estartit. A continuació, li van obrir diverses vies d'aigua per sota la línia de flotació per facilitar el seu enfonsament i a dos quarts de cinc de la tarda, es va enfonsar definitivament.

Després de l'enfonsament, i degut als forts temporals de llevant, es va desplaçar i trencar en tres grans fragments.

### ESTAT DEL DERELICTE

El derelict descansa sobre un fons de sorra a una profunditat d'entre 32 a 34 m. Donat que el *Reggio* va descendir cap al fons en mala posició (la mateixa que havia adoptat al port de Barcelona) i a arrel d'un fort temporal de llevant, el derelict va quedar partit en tres parts i avui en dia resulta impossible distingir la seva forma original.

La proa, ubicada cap a l'Est, és la part que es troba en mal estat i més escorada a babord amb una inclinació de 80°. Té una longitud aproximada d'uns 25 metres i està recoberta per una important capa de sediments, cosa que de vegades fa que costi distingir entre el mateix derelict i el fons.

La part del mig es troba escorada a babord uns 20° i mesura de 25 a 30 metres. És el fragment més deteriorat ja que és el més elevat i per tant, el que queda més exposat als forts cops del mar quan hi ha temporals. Les planxes de ferro estan completament esquerdades i també costa distingir la seva forma.

I per últim la popa: la part més enganxada a la paret del cap Castell i potser la menys afectada pel temporal. Mesura 75 metres de llarg. No es troba gens escorada i reposa a 32 metres orientada S-SE.

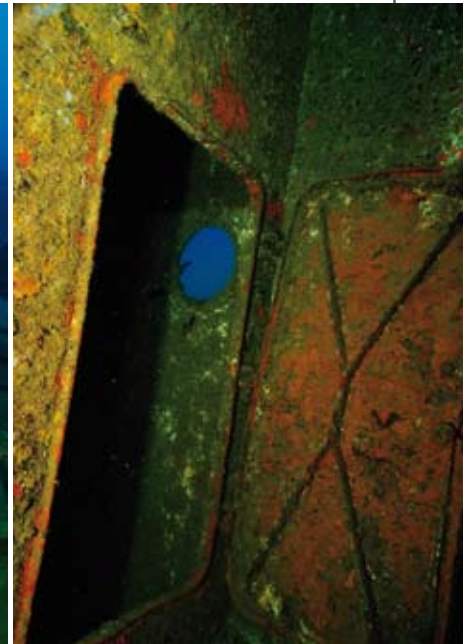
A la coberta principal, a 28 metres de profunditat, encara s'hi pot intuir les vies de tren i, per sobre d'aquesta, sobresurt el gran masteler de popa que arriba fins als 17 metres per sota de la superfície i la xemeneia que arriba fins els 20 metres.

### IMMERSIÓ

Tot i que d'entrada distingim tres parts i en les quals és possible la immersió, el més habitual és diferenciar dos tipus d'immersió:

La primera, molt recomanable en dies de bona visibilitat, seria baixar per la paret de la costa i una vegada al fons, acostar-se a la popa del derelict. Tot seguit el bordejarem per la banda de babord fins que distingim la part central del *Reggio*. Allà ens podem entretenir mirant per les esclotxes on s'hi concentren algunes llagostes i pops. Per tornar, ho farem per la coberta direcció cap a la paret. Per acabar, pujarem per aquesta fent les pertinents parades de seguretat. Sempre és més entretingut fer la descompressió en una paret (si hi ha l'opció) que penjat del cap del vaixell.

La segona opció, seria baixar per la cadena de la boia.



Normalment arriba fins el costat d'estribord però com que les boies es van recol·locant cada any no us podem assegurar amb exactitud a quin punt del derelict anireu a parar. Una vegada a baix, començarem explorant la part més fonda de l'itinerari, el costat de babord del *Reggio* amb una fondària màxima de 34 metres. Seguidament, podem pujar pel cantó del derelict i ens podem abocar en alguna de les seves obertures que presenta i direccionar la llum amb el focus. Tot i que aquestes siguin molt amples, en alguns casos, no és gens recomanable introduir-se a dins a no ser que s'hi estigui tècnicament preparat i amb l'equip adequat. El perill principal és degut a què quan es va partir el vaixell van quedar puntes de ferro al descobert amb les què fàcilment ens podem enganxar o tallar, i a la gran quantitat de sediments que reposen sobre el derelict (fins a 10 cm de gruix) que de seguida enterboleixen l'aigua, i algunes soldadures desfetes pel temporal que varien l'estructura original que tenia quan s'hi va fer el desguàs. Pel que fa a la vida que hi podem trobar en aquesta part, no és molt abundant. Però si seguim recorrent el perímetre és possible veure sargs, castanyoles i algun serrà. Una vegada exhaurit el temps d'immersió tornarem per la coberta fins la cadena de la boia i ascendirem.



Esquema: Pepi Cáceres

## AVUI PARLEM AMB... el Dr. Xavier Turon



De campanya a Bahames

Vaig néixer a Barcelona l'any 1960. Vaig treure'm el títol de submarinisme el 1977 al CRIS. He estudiat la llicenciatura de Biologia a la Universitat de Barcelona (1982) i em vaig doctorar en Biologia l'any 1987 a la mateixa Universitat. He desenvolupat la meua tasca professional al Departament de Biologia Animal de la UB fins el 2007, i des d'aleshores al Centre d'Estudis Avançats de Blanes (CSIC). Sempre he treballat en biologia d'invertebrats bentònics, en particular ascidis, esponges i equinoderms. La meua recerca inclou taxonomia (en ascidis), biologia reproductiva, dinàmica de poblacions, ecologia química, ecologia larvària i genètica de poblacions.

### Hola Xavier! Com veus l'estat actual del fons marí a Catalunya?

Com un fill que creix, quan el veus dia a dia no notes els canvis... però quan intentes mirar les coses amb la perspectiva de 34 anys d'immersions t'adones que sí que han canviat els fons marins. Espècies que eren abundants i ja no hi són. Espècies que són molt més abundants que no pas eren. És un procés dinàmic i difícil de generalitzar... també hi ha espècies que van desaparèixer i han tornat. Però en conjunt jo crec que els fons, especialment els menys profunds, s'han anat empobrint en diversitat d'espècies i en la seva abundància (en alguns grups molt clarament, com ara en peixos grans). Donaria el que fos per poder veure per una finestreta com eren els fons que conec fa cinquanta o cent anys, crec que m'enduria una sorpresa desagradable. Dit això, també és cert que hi ha fons magnífics a molts llocs que hem de preservar com sigui.

### Quines amenaces detectes a la Mediterrània?

Primer, la sobrepesca i conseqüent alteració de les xarxes tròfiques, el que provoca efectes en cascada a tots els nivells. En segon lloc, esmentaria la destrucció i alteració de l'hàbitat (inclòs el causat per certes activitats pesqueres).

Després vindrien unes altres amenaces com ara la proliferació de les espècies introduïdes, els efectes de l'escalfament global i l'eutrofització i contaminació.

### Quin pes penses que teniu ara mateix els biòlegs marins i, en particular, els que us dediqueu a la recerca en la gestió de les nostres costes?

Crec que en determinats aspectes som més escoltats (p. ex., gestió d'espècies introduïdes) i en altres no tant (gestió de recursos, gestió costanera).

### S'ha de canviar quelcom?

Trobo a faltar una connexió més transparent entre els estudis que es sol·liciten des de les administracions i les decisions que se'n deriven. Molts cops no sabem ben bé quin cas es fa dels informes que es preparen. També penso que caldria incloure de forma sistemàtica una avaluació científica i independent dels treballs que l'administració encarrega i que són duts a terme per les entitats que guanyen els concursos corresponents. Igualment haig de dir que segurament els científics hauríem de sortir més de les nostres "torres de marfil" i participar activament en les qüestions que afecten al país.

### Parla'ns una mica de tu. En quins projectes estàs treballant ara mateix?

Ara mateix estic participant en un projecte que busca aplicar eines genètiques a qüestions d'ecologia i conservació en el medi marí. Estem analitzant la diversitat genètica i la connectivitat entre poblacions de diverses espècies d'interès, com



Bahames

poden ser formes introduïdes, espècies explotables comercialment o espècies clau en les xarxes tròfiques. També estem analitzant genèticament les comunitats de simbiotes bacterians a esponges i els factors que les afecten. Aquestes comunitats són clau en la supervivència de les esponges i en sabem molt poc d'elles. Tot això sense descuidar estudis més tradicionals de cicles reproductius, taxes de creixement, dinàmica poblacional, interaccions... d'espècies representatives del nostre bentos litoral. Coneixem més o menys bé només una petita fracció de les moltes espècies que hi són presents!

#### Ens vols comentar alguna cosa sobre resultats i campanyes en les que hagis estat?

Possiblement les campanyes més espectaculars en que he participat han estat les feines de recerca d'invertebrats amb nous compostos naturals susceptibles de ser usats farmacològicament. Aquestes campanyes formaven part de projectes amb l'empresa PharmaMar SA de Madrid i m'han dut a llocs poc freqüentats i coneguts, com ara la costa est africana. Pharmamar comercialitza ja un antitumoral derivat d'un ascidi (*Ecteinascidia turbinata*) i té en fase molt avançada de recerca un segon medicament derivat també d'un ascidi (*Aplidium albicans*) que varem trobar a una de les primeres campanyes amb ells a les Illes Balears. Personalment, també estic molt content de la desena d'espècies noves que he descrit. Penso que això quedarà per sempre, quan els meus treballs de biologia i ecologia ja siguin obsolets!

#### Una pregunta obligada... Reserves per a la conservació i realització de pràctiques relacionades amb l'esport com ara la immersió i l'snorkel o reserves per protegir certes arts de pesca?

Reserves per assegurar la continuïtat dels nostres ecosistemes, amb la mida i la separació adequades per les característiques reproductives i de dispersió d'una majoria d'espècies, no només unes poques d'emblemàtiques. Aconseguit això, fem el màxim d'activitats profitoses en les reserves. Les activitats subaquàtiques, amb la formació adient, tenen poc impacte, incrementen la sensibilitat del públic i generen molts ingressos. Una reserva per pescar-hi em sembla poc justificable, la veritat.

#### Veus en general motivats per l'estudi i conservació del fons marí als estudiants de Biologia o Ciències Ambientals?

Doncs sí, a jutjar per les activitats que s'organitzen, des de neteges de platges fins a cursos, campanyes de sensibilització, etc. I també per la quantitat de gent que em demana per fer treballs (de Grau, de Màster...) relacionats amb el medi marí.



Ascidi o esponja?  
*Didemnum molle* de Filipines

Parlem una mica de busseig científic. Penses que seria important i més eficient que tots aquells que pensin en investigar el fons marí tinguessin primer una bona preparació com a submarinistes?

Sens dubte per fer busseig científic es necessiten unes competències mínimes com a submarinistes. Bàsicament,

en les nostres immersions s'ha de fer moltes coses (prendre dades, recollir mostres, muntar experiments) en un temps limitat. A més, molts cops portem tot d'estrís diversos (càmeres, línies de transecte, bosses, vials). Evidentment no es pot haver d'estar pendent de la flotabilitat o la navegació. Un petit problema tècnic et pot arruïnar una sortida on hi has posat temps i diners.

#### Quines oportunitats des del punt de vista econòmic veus relacionades de forma directa o indirecta amb el fons marí de manera que siguin realment sostenibles

Aquí tinc una opinió menys formada, però assenyalaria activitats de lleure i educatives per sobre de cultius (que tenen impacte) i d'extracció, que s'ha de fer amb molta cura.

#### Digue'ns el lloc on t'agrada més fer immersió lúdica de les nostres costes!

En triaria diversos, però si m'hagués de quedar amb un segurament seria el litoral N del Cap de Creus.

#### I de fora, quin viatge ens recomanaries?

Qualsevol lloc amb esculls de corall, preferentment indopacífics. Dels meus viatges d'immersió els millors llocs on he estat són sens dubte Palau i Sipadan

#### Una altra pregunta també obligada. Explica'ns alguna curiositat sobre algun invertebrat que normalment se'ns escapi...

El que posaria com a repte als biòlegs submarinistes és que practiquin el distingir esponges i ascidis colonials. Molta gent confon els dos grups. Quan vaig començar, entre les meves primeres mostres d'ascidis colonials hi havia *Chondrosia reniformis*. Podeu fer fotos dels organismes que dubteu i enviar-me-les i us dic si l'heu encertada!

#### Gràcies Xavier i bona sort

Podeu consultar els treballs de recerca del Dr. Xavier Turon a <http://www.ub.edu/beb/invertebrats/turon/turon.htm>



UNA SECCIÓ DE:  
Toni Arcas

# Faial La "Ilha azul"



**AUTOR:**  
Antoni Arcas i Pons

**FOTOS SUB:**  
Tiago - Dive Azores

Enormes hortènsies vorejant molts camins i carreteres de Faial fan que es conegui amb el sobrenom de "Ilha Azul". I és que el color defineix un dels encants de la illa: el blau de les hortènsies i el mar contrasta amb una enorme quantitat de verds dels prats i boscos. Faial és una petita illeta que forma part del grup del mig de l'arxipèlag de les Açores d'uns 21 km de longitud per 14 km d'ample. És veïna de l'illa de Pico i molt propera a Sao Jorge. Geogràficament la illa està dominada per un gran cràter d'uns 2 km de diàmetre i 400 m de profunditat conegut com a Caldeira. També trobem a la illa d'altres cràters. Espectacular és la vista des de Faial del volcà de Pico d'uns 2.000 m d'alçada i que la converteix en el cim més alt de Portugal. De fet, un dels atractius més interessants de la zona és l'ascensió al Pico.



**Però, què és el millor de Faial?** Doncs jo diria que la sensació de benestar que dona la illa. Una meravella en quant a natura: boscos frondosos, prats per tot arreu, platgetes de roca amb aigües més que clares i netes... Òbviament es tractaria d'una illa ideal pels fans dels fenòmens volcànics. D'altra banda la gent és molt amable i, en general, practiquen una economia sostenible molt interessant cuidant fortament els productes propis. El port d'Horta (capital de Faial) és mundialment conegut per ser punt clàssic d'aturada pels velers que creuen l'Atlàntic. El Peter's Bar segueix sent un punt de trobada dels navegants i un espai que permanentment està animat.

Per qui pensi apropar-se a Faial recomanariem la volta a Caldeira, la pujada a Pico, una ruta per Capelinos (amb visita obligada al museu) que va emergir a finals dels anys 50, snorkeling a Capelinos, senderisme per la Praia del Norte (o fer tabla a qui li agradi), senderisme pel centre de la illa...

**I pel mar què?** Doncs d'entrada el principal atractiu de la illa està en el fet que entre Pico i Faial hi ha de forma permanent força grups de dofins de diferents espècies i de balenes. A gairebé totes les immersions vàrem poder contemplar dofins anant i tornant dels punts de busseig. En els "whale-watching" vàrem veure catxalots, un tauró martell per superfície i una bona estona fent snorkeling amb dofins... no sona malament!! Lògicament, les espècies de balenes que poden ser observades varia al llarg de l'any.



Però la immersió tampoc no està gens malament: molta visibilitat, paisatges bonics i interessants (parets volcàniques, grutes, esculls, etc.). Es tracta d'un punt molt bo per observació de nudibrànquies. Rajades a gairebé totes les immersions (alguna de gairebé dos metres), esclots enormes, morenes de diferents espècies (en general s'observen força morenes a cada sub), ocasionalment túnids, ballestes, etc. "Boca de Calderinha" és potser el millor punt d'immersió donat que és una zona de reserva i la quantitat de vida és més que notable. Cal anar sempre preparat per corrent, tot i que no eren especialment importants. La temperatura de l'aigua al juliol era de 20 °C (puja fins a 22 °C a setembre i baixa fins a 14 °C en el punt més fred de febrer). És curiós observar una mena de combinació de fauna com la nostra de la Costa Brava barrejada amb espècies pròpies de zones com ara Canàries...

L'estrella de tot plegat és el "Princess Alice Banc" (la Princesa Alice). Es tracta d'un punt de busseig que està a més de 45 milles nàutiques de la Costa (és a dir, al "mig de l'Atlàntic"). Es tarden unes 3 hores en arribar amb una semirívida (òbviament només s'hi pot anar quan les previsions són molt bones). El punt comença... a -35 m si ha anclat bé la semirívida! O sigui que ja us podeu imaginar la sensació al baixar: busseig extrem a tope!! L'interès del punt és que es tracta d'una zona suposadament d'alimentació de manta diable... de vegades es poden observar fins a 50 mantes. Nosaltres en vàrem poder observar en un mateix pla fins a 4 mantes (la millor època no és juliol sinó setembre). Podeu entendre que no és un punt gens freqüentat (de vegades només s'hi busseja cada 15 dies). El nostre centre hi anava unes 4-5 vegades per any. Les mantes es mostraven força curioses amb les bombolles dels submarinistes i estaven estones

llargues fent passades al voltant nostre. També es poden observar en aquest punt bancs grans de barracudes, de ballestes, rajades grans... Es fan 2 immersions quan s'hi va. És dur, però val la pena!! Per la red podeu veure algunes filmacions d'aquest punt...








Jo diria en resum que es tracta d'un viatge on cal repartir molt bé el temps entre senderisme, immersions i estonetes de relax vora el mar o els boscos i gaudir de l'encant que genera la illa.

Pel que fa al juliol, les temperatures exteriors serien com a la nostra costa aproximadament. El temps és habitualment calmat a l'estiu (a l'hivern canvia força el tema).

Pel busseig vàrem quedar força contents amb el Centre (Dive Azores). El porten el Tiago i la Joana, ambdós biòlegs que sempre van estar atents amb nosaltres intentant de que tinguéssim un programa de subs interessant. També cal dir que estan força implicats amb projectes de conservació en relació amb l'institut d'Oceanografia de Faial.

Per volar s'ha d'anar amb compte amb les companyies portugueses, donat que intenten cobrar un sobrecost pels equips de busseig. Si algú vola amb TapPortugal o Sata és convenient que no porti bosses amb marques de busseig, donat que us pot arribar a costar la broma fins a 70 euros més el viatge... Molt de compte amb aquest pirateig!! Lo millor és portar els 20 kg que permeten en una maleta o bossa convencional.

# SERVEIS EN BOTIGUES I CENTRES D'IMMERSIÓ - SOCIS DEL CIB

A BARCELONA		Càrregues d'aire	Descompte en lloguer de material	Preu sortida (vaixell + botella)
<b>NAUITRACCIÓN</b> Llull, 200 - 08005 Barcelona Tel: 93 309 75 74 / 93 309 11 54		Gratuïtes	20%	** (aire o nítrox)
<b>BADAL SUB</b> Badal, 133-135 - 08028 Barcelona Tel: 93 422 18 29 Fax: 93 422 18 16		Gratuïtes	20% ***	
<b>OPTISUB</b> <a href="http://www.optisub.es">www.optisub.es</a> Creu Coberta, 97 - 08014 Barcelona Tel: 93 431 54 07		Especialistes en vidres graduats per màscares de busseig. 10% de descompte en les vostres compres		
AL VALLÈS				
<b>MASBUCEO</b> <a href="http://www.masbuceo.com">www.masbuceo.com</a> Virgen de Montserrat, 71 - 08291 Ripollet Tel: 93 594 46 77		Gratuïtes		
A LA COSTA				
<b>BLAUMAR</b> Port Mataró Mòdul B2 - 08301 Mataró Tel: 93 790 45 22 / 639 119 093				21 €* botella inclosa i 3h gratuïtes d'aparcament
<b>ROVISUB</b> Garbí, 264 - 08397 Pineda de Mar Tel i Fax: 93 762 50 53		50% descompte		
<b>SA CALETA</b> <a href="http://www.sacaletaloret.com">www.sacaletaloret.com</a> Passeig Sa Caleta, 10 - 17310 Lloret Tel: 972 37 08 19 / 620 387 766				21 € 18 €* (tot l'any excepte horari matí caps de setmana de juliol i agost amb suplement de 2€)
<b>NAUTILUS</b> Ctra. Club Nàutic, s/n - 17230 Palamós Tel: 972 31 62 49		50% descompte		
<b>H2O DIVING CENTER</b> Port Marina Palamós - 17230 Palamós Tel: 671 632 555		5 €	20%	19 €* (horari matí) Suplement horari tarda 2€ 2,5h gratuïtes d'aparcament
<b>TRITON DIVING CENTER</b> Plaça dels Pins, 3 - 17211 Llafranc Tel: 972 30 24 26 / 972 30 30 20		50% descompte	20%	22 €
<b>GYM SUB - AIGUABLAVA</b> Ctra. De Begur a Aiguablava km. 3,6 17255 Begur Tel: 607 59 93 36		50% descompte (aire) Nítrox a 7 €	15%	18 €* (horari tarda) Suplement horari matí 2€ Suplement Nítrox 2€
<b>AQUÀTICA</b> Camping Rifort, Ap. Correu 52 Ctra. de Torroella, s/n - 17258 L'Estartit Tel: 972 750 656 / 654 03 98 72				24 €****
<b>DIVE PARADÍS</b> C/ Port de la Clota s/n 17130 L'Escala Tel: 972 77 31 87 / 608 434 730		50% descompte		23 € (temporada alta: 24/06 - 11/09) 21 € (temporada baixa: la resta) 18 € (diumenges tarda de temporada baixa i a prop)
<b>TARRACO DIVING CENTER</b> <a href="http://www.divingcentertarraco.com">www.divingcentertarraco.com</a>		5 €	sí (10% de descompte en el contrast de botelles)	18 €* (vaixell) 16 €* (platja)

## NOTES

- Seràn vàlides dues càrregues per persona i dia a la vegada, una per ell mateix i l'altre per un altre soci o sòcia.
- Les botigues o centres d'immersió tenen el dret de demanar la presentació del carnet de soci del club per aplicar els descomptes.
- \* Immersió a preu reduït (*Low cost*).
- \*\* Preu especial socis CIB. A més a més, 25% de descompte en el contrast i inspecció visual de botelles.

\*\*\* 20% de descompte en el servei de contrast, inspecció visual de botelles i en la revisió de l'equip pesat.

\*\*\*\* Les immersions a les Illes Medes tenen un suplement de 4 € i durant la temporada alta (juliol i agost) hi ha un suplement de 3 € (a càrrec de cada soci).

Per gaudir dels descomptes d'immersions low cost, heu de comprar els tiquets al CIB.