



FONDÀRIA

TÈCNICA SUB

Rebreather recreativo

NOTÍCIES

Salón de la inmersión 2010

BIOLOGIA MARINA

Sota l'aigua amb... el pop

DERELICTES

El Marmoler





FONDÀRIA 74

03 EDITORIAL i AGENDA SUB

Nova temporada, vells problemes...
Trobadetes.

04 FORMACIÓ i ACTIVITATS

Calendari de Cursos.
Tallers.

05 SERVEIS CIB

Piscines, lloguer de material,
guies, data track, mercat-CIB.

06 TÈCNICA SUB

Rebreather recreativo.

08 CONEGUEM AL SOCI

Evelyn Segura Cortijos.
Joan Garcia Bertran.

10 BIOLOGIA MARINA

Sota l'aigua amb... el pop.

12 DERELICTES DE CATALUNYA

El Marmoler.

14 NOTÍCIES

Salón de la inmersión 2010.
Dive Travel Show 2010.

16 SERVEIS CIB

Serveis en botigues i centres d'im-
mersió.



CIB MAIL SETMANAL



Si voleu rebre informació setmanal de les activitats i novetats del Club, feu-nos arribar la vostra adreça de correu electrònic a:

cib@cibsub.cat

També podeu consultar les activitats programades a la nostra web.

FOTO PORTADA



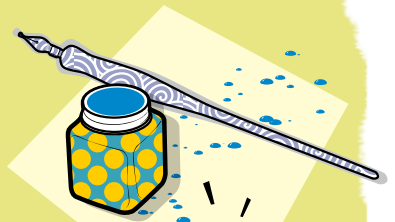
Enric Màdrenas
Blennius sp amb Anilocra capensis

T'AGRADARIA PUBLICAR EL TEU ARTICLE EN EL FONDÀRIA?

Anima't i envia'la:

fondaria@cibsub.cat

Data límit:
01 de juny 2010



WWW.CIBSUB.CAT

cib@cibsub.cat

Tel.: 933 300 530 Fax: 934 021 434



Horari d'atenció al Públic:
Dilluns, dimecres i divendres de 13'00h a 15'00h.
De dilluns a divendres de 18'30h a 21'30h.

Fondària és el butlletí del Club d'Immersió Biologia de Barcelona (C.I.B.)
Distribució gratuïta.

El C.I.B. no es fa responsable de l'opinió dels articles publicats pels col·laboradors.

EDITA: Club d'Immersió Biologia. Facultat de Biologia. Av. Diagonal, 645. 08028 Barcelona.
Tel.: 933 300 530 Fax: 934 021 434

DIRECCIÓ: Junta Directiva COORDINACIÓ: Pepi Cáceres DISSENY GRÀFIC i MAQUETACIÓ: Pepi Cáceres
COL·LABORADORS: Enric Màdrenas, Toni Arcas, Andreu Llamas, Jordi Regàs, Jordi Mateo, Joan Moriana, Evelyn Segura Cortijos, Joan Garcia Bertran, Gregorio Serrano i Enric Folch.

REALITZACIÓ: Editorial Anthias, S.L. <http://www.editorialanthias.com>

IMPRESSIÓ: Cevagraf, sctl DIPÒSIT LEGAL: B-43937-94



Nova temporada, vells problemes...

TONI ARCAS

Membre de la junta del C.I.B.

Estem a punt de començar una nova temporada d'estiu d'immersió. Tots comencem a posar aquelles espurnes d'il·lusió en planificar les immersions que pretenem realitzar a la mateixa. I tots, vulguis que no, ens plantegem decidir sobre viatges, immersions de costa, immersions des de vaixell... Per lo vist a les darreres temporades, el que està clar que ha crescut exponencialment és el tema dels viatges. Òbviament la qualitat que et plantegen les immersions a la majoria de destins i la motivació lògica que suposa qualsevol viatge sembla que ha suposat un al·licient suficient per a la inflexió creixent d'aquest sector. I les nostres immersions? Doncs, pel que a mi em sembla, es reproduiran els vells problemes de cada temporada:

- Poca fauna a la majoria de punts de busseig (degut a la pressió de la pesca submarina), problema especialment agreujat a les immersions de costa.
- Les immersions de costa seguiran estan fora de la normativa (que ho sapigueu!), excepte quan porteu vaixell de suport i totes les

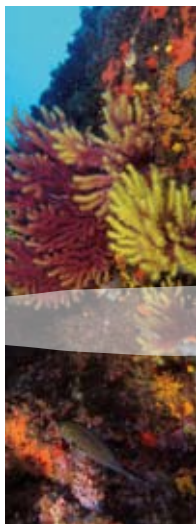
mesures que demana la mateixa (podeu demanar al CIB el decret si voleu).

- Nocturnes de costa prohibides a la costa gironina.
- Pressió de l'administració sobre els centres d'immersió amb absurdes normatives de seguretat que provoquen augments innecessaris de preus.
- Pressió de molts municipis sobre els bussejadors restringint les seves activitats (Tossa, Palamós, Begur, etc.).
- Propostes de reserva... per protegir els interessos pesquers, restringint encara més la immersió.
- Embarcacions que no respecten les normes nàutiques de seguretat desprotegint encara més els bussejadors.
- Massificació a Medes (única zona realment protegida).

En el fons aquests problemes esdevenen per no voler entendre que, en realitat, quan ens plantegem fer immersió automàticament formem part de l'ampli ventall de l'ecoturisme, de la mateixa manera

que en formaríem part si decidim fer una excursió a qualsevol indret. Per tant, caldria exigir a l'administració una consideració com a tal i, per tant, accions per a protegir la nostra activitat i no pas el que fan ara, que és simplement penalitzar-la. I n'estem molt tips d'això... Quan obriran els ulls Turisme de la Generalitat i les regidories dels municipis on anem a fer immersió per començar a prendre decisions i accions per afavorir la immersió? En primer lloc, cal modificar l'actual normativa. A més, cal habilitar zones a les costes per poder practicar immersió de costa en condicions, separant immersió de pesca. D'altra banda, caldria habilitar zones protegides des de vaixell però no per protegir la pesca sinó per protegir la immersió. Cal també despenalitzar les nocturnes. I sobretot, cal que ho facin convençuts... Han fet números? Han fet algun estudi seriós de l'impacte econòmic que té la immersió? Si no ho saben fer, ja els hi farem... Però, si us plau, no perdin més el temps i facin els deures!

AGENDA-SUB ATROBADES



	ABRIL	Lloc	Centre d'immersió		
	18 Diumenge	LES CAMBRES	Dive Paradis	Vaixell	Fàcil
	24 Dissabte	ROCA ROJA	H ₂ O Diving Center	Vaixell	Normal
	MAIG				
	02 Diumenge	FURIÓ FITÓ	Gymsub	Vaixell	Normal
	08 Dissabte	ULLASTRES II	Tritón	Vaixell	Normal
	16 Diumenge	LA BARRETA D'EN SERRA	Blaumar	Vaixell	Normal
	22 Dissabte	LA PEDROSA (MONTGRÍ)	Aquàtica	Vaixell	Normal
	30 Diumenge	ILLES FORMIGUES	H ₂ O Diving Center	Vaixell	Fàcil
	JUNY				
	05 Dissabte	BOREAS (OFERTA)	Nautilus	Vaixell	Normal
	13 Diumenge	ILLES MEDES	Aquàtica	Vaixell	Normal
	19 Dissabte	FURIÓ D'AIGUA GELIDA	Gymsub	Vaixell	Fàcil
	27 Diumenge	ULLASTRES I	H ₂ O Diving Center	Vaixell	Fàcil



CURSOS CALENDARI

OWD - ADV RESCAT

ABRIL - 2010

- 13 2n Taller d'elaboració d'una guia de flora i fauna submarina
- 14 V Jornades sobre el mar i el fons marí: Aus Marines
- 20 2n Taller d'elaboració d'una guia de flora i fauna submarina
- 21 V Jornades sobre el mar i el fons marí: Espècies invasores
- 22 2n Taller d'elaboració d'una guia de flora i fauna submarina
- 22 OWD-171 (pràctiques al mar: 8 i 9 de Maig)
- 27 RESCUE-1 (pràctiques al mar: 8, 9 i 15 de Maig)
- 29 V Jornades sobre el mar i el fons marí: Usos de la zona costera

MAIG - 2010

- 03 ADV-1 (pràctiques al mar: 8 i 15 de Maig)
- 17 Curs de Biologia Marina per a submarinistes
- 20 OWD-172 (pràctiques al mar: 5 i 6 de Juny)

JUNY - 2010

- 03 OWD-173 (pràctiques al mar: 19 i 20 de Juny)
- 29 OWD-174 (pràctiques al mar: 10 i 11 de Juliol)

JULIOL - 2010

- 08 OWD-175 (pràctiques al mar: 24 i 25 de Juliol)
- 15 OWD-176 (pràctiques al mar: 31 de Juliol i 1 d'Agost)
- 21 ADV-2 (pràctiques al mar: 31 de Juliol i 1 d'Agost)
- 22 OWD-177 (INTENSIU) (pràctiques al mar: 6, 7 i 8 d'Agost)

2n Taller d'elaboració d'una guia de flora i fauna submarina



CLUB D'IMMERSIÓ BIOLÒGICA
FACULTAT DE BIOLÒGIA UB

4 crèdits de lliure elecció

Dates: 6, 13, 20 i 22 de Abril de 2010
Horari: 18 a 21h
Preu: 15€

Participaràs en la redacció dels continguts de la guia de fauna submarina del Club d'immersió Biologia.

Més informació i inscripcions al:
Club d'immersió Biologia
Dilluns, dimecres, divendres de 13-15h
Totar les tardes de 18:30-21:30h
Tel. 93.330.05.30
Places limitades.


Més informació i inscripcions al:
Club d'immersió Biologia
Dilluns, dimecres, divendres de 13-15h
Totar les tardes de 18:30-21:30h
Tel. 93.330.05.30
Places limitades.




CURS DE BIOLOGIA MARINA

(PER SUBMARINISTES)


RECONeixEMENT DE 2 CRÈDITS DE LLIBRE ELECCIÓ



Dilluns 17 de Maig de 2010
Ecosistemes Marins, ambients i Algues i Faneogames marines.
Dimecres 19 de Maig de 2010
Invertebrats marins I. Generalitats i espècies més comunes
Dimecres 19 de Maig de 2010
Invertebrats marins II. Generalitats i espècies més comunes
Dimecres 20 de Maig de 2010
Peixes. Generalitats i espècies més comunes
Dimecres 21 de Maig de 2010
Visita a l'Aquarium de Barcelona
Dimecres 22 de Maig de 2010
Dues immersions a la Costa de Montgrí i les Illes Medes

Horari i Lloc: De 19 a 21h a la Facultat de Biologia
Preu del curs: Estudiants de Biologia (UB) i socis del CIB: 185 €
Altres: 210 €

Informació i inscripcions: A la secretaria del CIB (Club d'immersió Biologia)
Facultat de Biologia - Av. Diagonal, 645. Telèfon: 93.330.05.30
www.cibsub.cat / cib@cibsub.cat



PISCINES

PISCINES FUM D'ESTAMPA



Si vols practicar apnees i/o mantenir la forma física, desenvolupant la teva aquaticitat i seguretat a l'aigua, t'esperem:

* A les piscines Fum d'Estampa de 22 a 23 hores
C/Rosich, 12 de L'Hospitalet de Llobregat

Metro:

L5 (línia blava) estació Collblanch.

Autobusos:

54, 57, 157, 53N, N3 i N14.

Trambaix:

Ernest Lluch

L'entrada és gratuïta pels socis del C.I.B.

No oblideu portar barret de Bany !!!!

* Consulteu a la secretaria del Club els dies que estarà disponible

LLOGUER DE MATERIAL

El lloguer de material de cap de setmana començarà el divendres al matí, i el material haurà de tornar-se el dilluns per la tarda.

Si voleu podeu trucar per reservar material.

En cas que un soci no reculli el material reservat, haurà de pagar la totalitat de l'import del lloguer.

DATA TRACK

Si tens un computador d'immersió marca ALADIN de l'última generació (models PRO, ULTRA, AIR, AIR-X), el CIB facilita exclusivament als seus socis amb el SERVEI DATA TRACK, descarregar del teu computador les teves immersions i endur-te-les al disquette que has de portar.

No estàs impacient per veure els teus perfils d'immersió?

GUIES

IMMERSIONS GUIADES

- Servei de monitor i guia per immersió fins a 2 persones: 44 €
- Servei de monitor i guia per immersió entre 3 i 4 persones: 50 €
(Cal fer un mínim de 2 immersions)
- Pack de 4 immersions en 2 dies: 100 €
(Mínim 4 alumnes)

El preu inclou:

- Monitor
- Lloguer de jacket, regulador i botella
- 1 sessió teòrica
- Preu del vaixell (1 immersió)

Es realitzaran packs a diferents llocs de la costa durant tot l'estiu.

Apunteu- vos a Secretaria del Club.

MERCAT DEL SOCI

VENC: Caixa estanca Ikelite per a Nikon D80 amb frontal per objectiu angular Sigma 10-20mm f/4-5.6 i per Nikkor 105 mm macro f/2.8.
Preu: 1100 €
Jordi Sanchez: 616 572 377



Venc carcassa **SONY** (model MPK-THC) nova de trinca per càmera Sony DSC-T30, T10 o T9.

Fondària fins a 40 m.

Embalatge original amb tota la documentació.

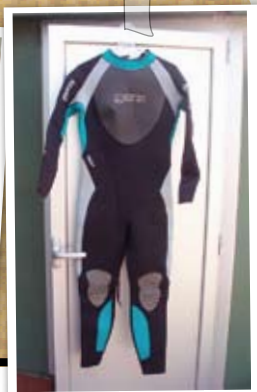
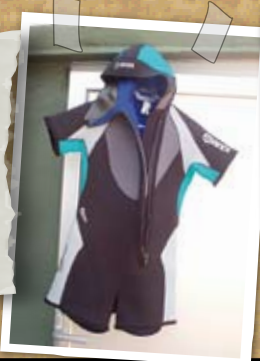
És un model descatalogat, difícil de trobar.

Preu: 150 €.

Enric Madrenas

<<http://es.geocities.com/emadrenas>>

SE VENDE traje de inmersión (mono+shorty):
Marca Mares.
Neopreno 5 mm).
Talla: 3 mujer.
¡Completamente nuevo: solo 4 inmersiones!
Precio: 150 €
Belén de José María (tel: 617 146 159)



VENC VESTIT SEC

Marca Mobbys (neoprè comprimit, 5 mm).
Dona. Talla XS.

Només 17 immersions.

Preu: 500 €

Àngels: 972 313 017



REBREATHER recreativo

TEXTO Y FOTOS:

Jordi Mateo

Recientemente ha aparecido un nuevo rebreather en el mercado, el Discovery MKVI de la firma Poseidon, que ha sido diseñado y construido pensando en el buceador recreativo. Es el rebreather ideal para usar en el rango de buceo recreativo (0 a -40 m, sin descompresión), y su análisis nos permite echar un vistazo a las características que debería tener un rebreather de nuestra elección.

¿Qué es un REBREATHER?

Para entender lo que es un rebreather y cómo funciona, es útil entender primero cómo funciona un equipo de buceo convencional (circuito abierto). Con este sistema, un buceador solo usa una pequeña fracción del oxígeno de cada inspiración; cuando el buceador espira, la mayor parte del oxígeno abandona los pulmones en forma de burbujas sin ser usado. A medida que aumenta la profundidad, debido al aumento de la presión, más oxígeno se pierde con cada espiración del buceador. Un rebreather de circuito cerrado, en cambio, retiene todo el gas espirado, lo procesa y lo devuelve al buceador. Como no hay ninguna burbuja espirada, esto permite aprovechar el gas una y otra vez y poder hacer inmersiones muy largas, sin parada de descompresión o con muy poca (comparada con las que estábamos haciendo con circuito abierto), ya que se respira la mezcla óptima a cualquier profundidad. El reaprovechamiento del gas permite hacer inmersiones muchísimo más largas que en circuito abierto. Además, el gas inhalado está a la misma temperatura corporal, evitando así el enfriamiento del buceador. La ausencia de burbujas permite también acercarse mucho más a la fauna, haciéndolo el equipo ideal para fotosub, videosub o amantes de la vida submarina en general.

Ideal para viajar

Lo primero que resalta de este nuevo modelo de rebreather es su tamaño. Es extremadamente ligero y compacto.

Su peso es de 15 kg totalmente montado y con las botellas cargadas, listo para bucear, pero de solo 8 kg si le quitamos las botellas. Esto nos permite meterlo como equipaje de mano a la hora de viajar, ya que aparte de su poco peso, cabe perfectamente en las medidas que dictan las compañías aéreas. Esto es una garantía y alivio a la hora de coger un avión, ya que nos asegura que nuestro preciado "amigo" llegará a destino sano y salvo. Otra ventaja es que al no llevar una "coraza" que envuelve el aparato, podemos viajar sin las botellas y alquilarlas en destino, ahorrando muchos dolores de cabeza y explicaciones en los aeropuertos.

Posición de las botellas

En este rebreather las botellas están montadas con las griferías hacia arriba, posición normal de las botellas en circuito abierto, lo que hace que puedas dejar el rebreather en cualquier terreno, ya sea arena o la cubierta de un barco, sin tener miedo a que las primeras etapas y las griferías se llenen de arena o sufran por ello. El tener las griferías arriba también hace que estemos más lastrados en la zona de la nuca, lo que facilita una buena postura y la navegación bajo el agua.

Cartucho de Cal Sodada Pre-empaquetado

Uno de los puntos más delicados a la hora de montar un rebreather es el rellenado del canister (depósito donde la cal sodada absorbe el CO2 exalado). Que lo hagamos correctamente es vital para el funcionamiento del rebreather. Poseidon nos lo da todo solucionado. El Discovery utiliza cartuchos pre-empaquetados. Es decir, metes el cartucho en el rebreather, lo cierras y a las 4 horas lo sacas y tiras el cartucho a la basura. Con esto conseguimos ganar tiempo y nos aseguramos que nuestro canister está bien cargado, ya que todos los cartuchos vienen cargados de fábrica, incorporando un filtro anti polvo, que impide que este viaje por el rebreather hasta nuestra garganta.

Batería Recargable

Viene equipado con una batería recargable de 30 horas de duración. Esto nos da mucha autonomía y un ahorro de dinero al no tener que estar comprando caras baterías y a veces difíciles de encontrar en los establecimientos convencionales. Además de dar la energía para el funcionamiento del circuito, guarda los datos de nuestras inmersiones, perfil, saturación de nuestros tejidos, etc.

Sólo dos células de oxígeno

Todos los rebreather cerrados electrónicos (eCCR) llevan 3 células para chequear la Presión Parcial de Oxígeno que respiramos en cada momento. Poseidon, sin embargo, ha

diseñado y patentado un sistema con solo 2 células; esto es posible gracias a que las células se van auto chequeando constantemente durante la inmersión, una ventaja para nuestra seguridad y un ahorro para nuestro bolsillo (ya que a la hora de cambiarlas, tendremos que comprar solo 2 en vez de 3).

Regulador de emergencia integrado y HUD

El Poseidon Discovery tiene una segunda etapa de regulador integrado en la misma boquilla. Esto hace que en caso de emergencia solo girando una "leva" respiremos directamente de la botella de aire que lleva como diluyente sin tener que sacarnos la boquilla de la boca y tener que buscar un regulador auxiliar. En caso de mal funcionamiento, se encendería una luz roja posicionada encima de la boquilla (HUD). Si todo va bien esta luz no se enciende, lo que no interfiere para nada en la visión.

Ordenador integrado en la consola

El Discovery posee una consola con toda la información necesaria y que lo controla todo ella sola. Simplemente tenemos que tocar con los dedos los contactos (no son húmedos) y ya comienza a funcionar.

Al activar la consola, lo primero que hace es un chequeo del aparato: calibra los sensores, prueba las alarmas visuales y sonoras, mide la presión de las botellas, inyecta gas al sistema para ver si tiene alguna fuga, comprueba el estado de la batería y así todos los elementos del rebreather. Al final del chequeo sale un simbolito de OK y ya está listo para bucear.

Software actualizable

El ordenador consola tiene incorporado un puerto de Infrarrojos lo que permite actualizar en unos minutos cualquier novedad que salga en el futuro: descompresión, Trimix normóxico (-60 m), etc.

Pulmones ajustables

Todos los rebreathers cuentan con dos pulmones para poder respirar del circuito. Los del Discovery permiten ajustarse dependiendo del tamaño del buceador. Por eso se ajusta a todos, ya seas alto, bajo, delgado, grueso, chico, chica... Además, utiliza cualquier tipo de ala o jacket del mercado; otra de las ventajas sería la posibilidad de utilizar nuestra ala de toda la vida o ese chaleco al que le tenemos tanto cariño.

Montar, desmontar y limpiar

Los rebreathers necesitan un tiempo para montarlos, desmontarlos y limpiarlos después de haberlos usado. El Discovery es muy fácil y rápido a la hora de montarlo



debido a su tamaño y su poco peso. El tiempo que tardaremos en esas tareas no es más que con nuestro antiguo equipo de circuito abierto. Lo mismo pasa a la hora de pasarlo por el agua dulce.

Además, comprar un rebreather es una decisión que implica un considerable desembolso de dinero. Por eso es importante que tenga un fabricante serio, que se haga cargo en caso de mal funcionamiento o reparaciones futuras.

En el agua

Antes de bucear, lo primero es chequear que el rebreather está correctamente montado, una operación que no nos llevará más de dos minutos. A continuación, es el momento de poner en marcha el Discovery. De forma automática se inician una serie de autotests para chequear que todo está en perfecto estado. La secuencia completa se realiza en unos 3 o 4 minutos y luego estamos listos para bucear. Lo primero que sorprende es que es notablemente más ligero que un equipo de buceo convencional pero igualmente muy cómodo de llevar en la espalda. Luego el silencio que nos envuelve hace que estemos mucho más atentos a las reacciones del rebreather. La respiración es suave y cálida, sin representar esfuerzo respiratorio alguno, de modo que el buceo es muy relajado y sencillo. La información que ofrece la consola es clara e intuitiva. Leemos la profundidad máxima, la presión parcial de oxígeno, la profundidad actual, el tiempo no deco, la temperatura del agua y el nivel de batería. Todo con unos números y gráficos grandes y claros.

El rebreather selecciona de forma completamente automática el 'setpoint' (presión parcial de oxígeno) adecuado en cada momento del buceo, de modo que el buceador puede prácticamente olvidarse del rebreather puesto que siempre respirará la mezcla ideal en todo momento. Ante cualquier anomalía, una alarma avisará al usuario de cuál es el problema: velocidad de ascenso elevada, profundidad excesiva, reserva de gas, entrada en descompresión, etc.





Evelyn Segura Cortijos

Sòcia: 3.520

L'Evelyn és biòloga de formació. Va començar a fer immersió l'any 2005 i, malgrat les 34 immersions que porta, ja és Rescue, títol que s'ha tret aprofitant la seva volta al món on ha fet immersions a Brasil, Mèxic i Tailàndia. També ha fet immersions a la Costa Brava i a les Illes Balears. Col·labora amb el CIB dins l'equip de coordinació i organització de Les Jornades del mar i el fons marí, ha participat en el projecte de "Zones protegides i itineraris marins" i ha donat classes de Biologia Marina en cursos del CIB.

CONEGUEM AL SOCI

En Joan entrevista a l'Evelyn

On has fet els cursos fins a arribar al teu nivell i què destacaries?

Buf, tinc un de cada color. El curs d'Open el vaig fer a Tossa de Mar, l'Advanced a Mèxic i el Rescue a Tailàndia. Aquest últim és el que més em va agradar com a submarinista, tenia moltes ganes de fer-lo i vaig aprendre molt.

Sardina o tauró, amb què et sents més identificada?

Pregunta complicada... M'encanten els taurons, però crec que em quedo amb la sardina, més petita, sempre alerta per no ser presa de ningú. És una supervivent de mar obert, però espero que a mi no se'm mengin!

Quines tres coses t'enduries a una illa deserta?

Unes ulleres de busseig, una llibreta i un llapis

Bany o dutxa, peli o llibre i perquè?

Depèn del moment i del temps, però un bon bany (sé que és poc ecològic) d'aigua calenta, molta escuma i un bon llibre que em faci perdre la noció del temps.

Recordes alguna de les coses que et passaven pel cap quan vas fer la primera immersió?

Recordo que estava molt nerviosa i que creia que el regulador no em donaria prou aire, però un cop vaig estar sota l'aigua no podia deixar de mirar a totes bandes i se'm va passar tot.

Quins son els valors més importants per a la immersió?

El "companyerisme", el bon rotllo, el positivisme i el respecte per l'entorn, per la vida.

Què el més important per ser un bon company de busseig?

L'empatia per mi és molt important, pot solucionar molts problemes i evitar-ne de possibles. La responsabilitat i, de nou, el "companyerisme".

Si només et quedés una immersió, quina faries?

Mmmm, no ho sé, però m'agradaria que fos amb bona companyia.

Sota el neoprè què acostumes a portar, banyador o bikini?

Je, je, je, sempre bikini.

Coves, derelictes, profundes, nocturnes, fotosub... Amb quina de les especialitats del busseig et quedes?

No he provat totes les especialitats, però de les conegudes em quedo amb la nocturna, m'encanta l'espectacle nocturn. En un futur m'agradaria fer alguna cosa de fotosub.

Què es el que t'agrada de cadascuna de les quatre estacions?

Des del punt de vista del submarinista, l'estiu, sense cap dubte, és la meva preferida per la temperatura de l'aigua, perquè sóc molt fredolica. A la tardor ja no hi ha tanta gent, es pot accedir a les cales sense gaires problemes i l'aigua encara està calentona. A l'hivern no crec que m'hi trobis fent immersió (je, je) i a la primavera m'encanta la tranquil·litat de les platges. Tot ben repartit.

En quin esser t'agradaria reencarnar-te?

No crec gaire en aquestes coses, però possiblement en un ocell marí. Aire, mar i terra.

Què creus que li falta al CIB?

Ui, deixa'm que pensi... immersions a la meua terra! Cap a la Costa Daurada hi ha llocs fantàstics molt poc coneguts.

Què et va motivar a ficar-te a l'aigua per primer cop?

Des de petita sempre he fet snorkel i la meua vida sempre ha estat molt lligada a l'admiració per la natura. Així que fer submarinisme era un pas més per descobrir les meravelles del nostre planeta.

Què volies ser quan eres petita i què vols ser quan siguis gran?

Quan era petita volia ser gran per poder arribar a tot arreu i quan sigui gran vull continuar mantenint la nena petita que tots portem a dins.

CONEGUEM AL SOCI

Joan Garcia Bertran
Soci: 2.393

El Joan va començar a fer immersió l'any 1998. Ha estudiat Empresarial i Marketing. Actualment té el nivell Rescue i porta fetes 367 immersions a la Costa Brava, Costa Daurada, Terres de l'Ebre, Columbretes, Illes Balears, Canàries, Madeira, Múrcia, Almeria, Mar Roig i Indonèsia. Li agraden els derelictes i col·labora en la revista Fondària, on vol detallar amb altres col·laboradors tots els derelictes de la Costa Catalana. Ha col·laborat amb l'Andreu LLamas a la Guia de Tarragona.



L'Euclya entrevista al Joan

Molt típica però obligatòria, què et va conduir al món del submarinisme i a formar part del CIB?

El qui m'hi va ficar va ser el meu tiet. Vàrem fer un bateig i em va fascinar l'experiència. El CIB el vaig conèixer gràcies a una conferència sobre peixos.

Què li diries a una persona que dubte en treure's el curs OWD?

Que provi de fer un bateig, la millor manera de veure si un pot o no pot i si li agrada o no el que veu i sent.

Quin tipus d'immersió prefereixes? Coves, vaixells enfonsats, nocturna, profunditat...

Totes m'agraden. Considero que bussejo perquè m'agrada el fet de bussejar, en qualsevol circumstància. Però he de confessar que la nit m'encanta...

De la teva experiència com a submarinista, quin lloc recomanaries a casa i a l'estranger?

Cala Llobeta, a L'Ametlla de Mar, per la seva senzillesa (estic convençut que aquests fons de Tarragona sorprendrien a més d'un bussejador) i gaudeixo molt a Medes. Aquest estiu he viatjat a Indonèsia (per més detalls Fondària 73) i ha sigut impressionant, molt recomanable.

Alguna experiència sota l'aigua que no oblidaràs mai i que puguis compartir amb nosaltres?

Je, je, je. La troballa d'un "derelict", un remolc enfonsat, però no revelaré on...

Et faig una proposta, vacances a la platja o "viatge a bord"?

Doncs no he fet mai un "viatge a bord", sempre m'he decantat per l'hotel. Trepitjar terra ferma és agradable després d'un dia d'immersions. Tot i que si les característiques del lloc ho requereixen, no tindria cap inconvenient.

Si has de triar entre una o altre opció per dur-te per després de la immersió, tovallola i ulleres de sol o unes olivetes i una birra fresca?

No puc triar les quatre? Doncs em decanto per la birra i

les olivetes, sobretot la birra.

Quina paraula utilitzaries per definir el que suposa per tu el submarinisme?

Tot i que tinc bastants aficions, considero el submarinisme com la meva passió.

Alguna bogeria?

A part de superar el límit de fondària en alguna ocasió i fer batejos a alguns amics, cap d'especialment destacable.

A qui t'enduries sota l'aigua?

JY Cousteau.

Com recordes la primera vegada?

Fa una mica de temps i la memòria no és la meva principal virtut, però van ser una successió de experiències que em van entusiasmar.

De cala o de vaixell?

Doncs de cala, per lo que em sembla vergonyós que la legislació actual no serveixi per incentivar-nos a fer-ne més enlloc de posar pegues a practicar la nostra afició

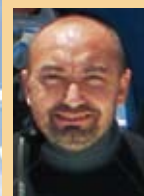
Quin animal que encara no has vist t'agradaria trobar-te?

M'agradaria veure taurons martell, mantes gegants, balenes... A Indonèsia he vist molt peixet petit i ara només se m'acudeixen de grans.

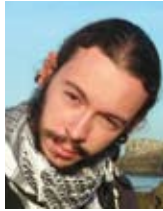
Què ha de tenir per tu un bon company d'immersió?

Que et transmeti la tranquil·litat necessària per gaudir de la immersió.

UNA SECCIÓ DE



• Joan Moriana



TEXT:
Gregorio Serrano



FOTO:
Jordi Regàs

SOTA L'AIGUA AMB... EL POP.

Nom científic: *Octopus vulgaris* (Cuvier, 1797)

Català: Pop roquer

Castellà: Pulpo de roca

Gallec: Polvo

Anglès: Common octopus

Francès: Pieuvre, poulpe

Italià: Polpo comune

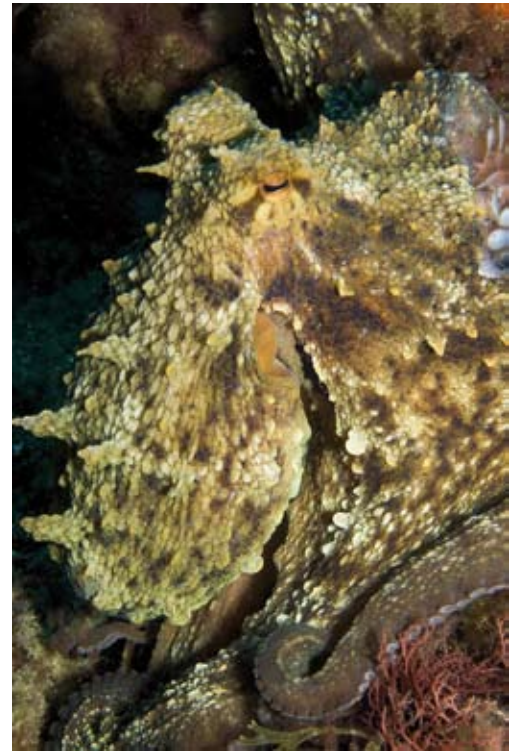
Alemanya: Krake

Sota l'aigua podem trobar criatures apassionats. Des de cnidaris o esponges de formes espectaculars, fins a peixos de colors que mai ens hauríem pogut imaginar. Però d'entre totes les espècies presents a les nostres immersions, n'hi ha una d'especialment inquietant i que no passa mai desapercebuda: el pop.

El pop ha format part de la cultura popular des de l'antiguitat, sent protagonista de llegendes i històries nòrdiques on vaixells víkings es veien atacats per un monstre de les profunditats, *el Kraken*, o també de la mitologia grega on *Scilla* i *Caribdis* eren també exemples d'una criatura, entre calamar i pop gegant, que espantava als mariners. Han estat temuts, però alhora també venerats. La cultura ancestral hawaiana, per exemple, adorava *Kanaloa*, Déu del mar i els oceans, que estava representat per una figura amb forma de pop. I així podríem continuar per tot el planeta. Per tant, el pop és una criatura marina que no ha deixat a

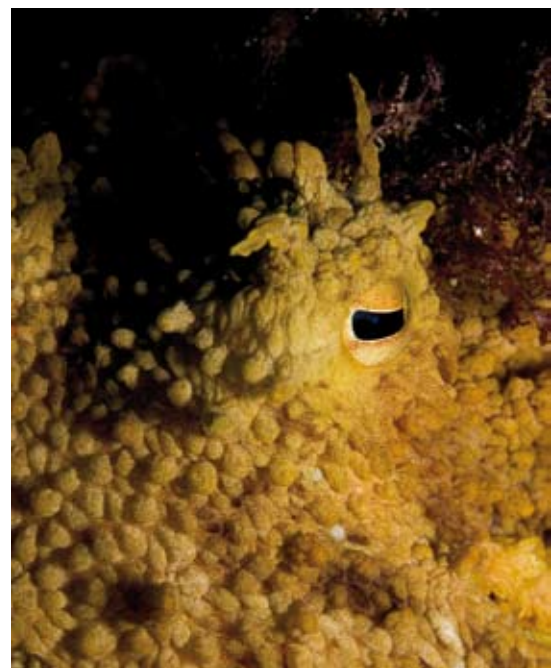
ningú indiferent. Peròquina és la raó que ha portat al pop a jugar aquest paper a l'imaginari popular? Podria ser per la seva estranya forma plena de braços i ventoses? Per la seva intel·ligència? O pel seu mimetisme amb el medi? Sigui com sigui, cal destacar també la importància del pop en la dieta de moltes cultures i societats, principalment degut a la facilitat de captura, ja que desenvolupa gran part del seus cicles vitals en aigües de poca fondària.

Amb aquest article no es pretén entendre la importància del pop en la mitologia o el seu valor gastronòmic, sinó donar a conèixer una mica millor aspectes pròpiament de l'animal, és a dir, com és?, on viu?, com s'alimenta?



COM ÉS?

El pop roquer es caracteritza per tenir 8 braços amb dos fileres de ventoses a la seva part interna. També per un cap gran on s'amaga una boca amb un bec que és l'estructura més dura de tot el cos i que utilitzen per depreddar. Tot i formar part del filum dels mol·luscs, no presenta cap conquilla, ni externa ni interna. La coloració o forma dels pops és molt difícil de descriure, ja que tenen la capacitat de canviar de color, de textura o forma del cos molt ràpidament per adaptar-se a l'ambient on es troben i per passar desapercebuts. Normalment en les nostres immersions el trobarem d'un color groguenc, bru i lleugerament clapat, arrossegant-se amb l'ajuda dels braços i amagant-se en esclertes, tot i que si es veuen fortament amenaçats poden nedar propulsant-se amb l'aigua que extreuen per un sífó i la força de les seves extremitats. S'han arribat a documentar pops de 9 a 10 kg i d' 1 m de longitud, tot i que acostumen a assolir els 60-80 cm.



ON VIU?

Són animals d'activitat nocturna. Durant una immersió diürna els trobarem amagats en esclletxes, a la sorra o a praderies de posidònia, des de molt poca fondària fins a 100 o 150 m. Tot i que els trobarem més sovint entre 0 i 20 m a la primavera.

El pop roquer acostuma a ser solitari i a tenir un comportament territorial. Només en èpoques de més activitat reproductora serà quan els veurem més propers entre ells i a poca fondària. Les formes més juvenils però, acostumen a presentar un comportament menys territorial.

La distribució de l'*Octopus vulgaris* passa per la Mediterrània fins a l'Atlàntic oriental i occidental.

COM S'ALIMENTA?

Emboscar és la seva estratègia preferida per caçar, ja siguin crustacis, bivalves o peixos. Per fer-ho aprofita la nit i la seva capacitat de confondre's amb el terreny. Aixeca el cap i s'apropa amb molta cura a la seva presa per tirar-se al damunt en el moment just i capturar-la amb als seus potents braços.

COM ES REPRODUUEIX?

Els pops són animals ovípars. Després d'una baralla entre mascles, el guanyador comença la còpula. Una vegada es donen certs fregaments i ritus sexuals, el mascle introdueix l'hectocòtil, un braç especialitzat en funcions reproductores, dins la femella per tal de fecundar-la. La femella aleshores farà una posta que oscil·la entre 100.000 i 400.000 ous, en funció de la seva mida. Aquests ous són petits i formen penjolls adherits a les roques o altres tipus de substrats i seran vigilats per la femella fins al moment de l'eclosió. Els primers dos mesos de vida els passaran al plàncton i posteriorment tornaran al fons. Creixen molt ràpid fins a assolir la seva maduresa sexual, marcada pel seu comportament més territorial. Viuen aproximadament entre 12 i 18 mesos.

ES POR CONFONDRE?

Una errada molt freqüent és confondre pops del gènere *Eledone sp.* amb el pop roquer. Poden semblar molt similars, però aquest últim té només una filera de ventoses als seus braços que són una mica més curts i prims; alhora, s'estimen fons més sorrencs i fangosos.

CURIOSITATS

- El pop tenen una intel·ligència privilegiada. Són els invertebrats marins més intel·ligents, poden arribar a resoldre problemes o aprendre.
- Els seus canvis de coloració ens poden donar informació sobre l'estat d'ànim de l'animal. Per exemple, si el veiem d'un color pàl·lid voldrà dir que està espantat, si té tons blaus pot indicar que està

excitat i amb taques o tons vermells, allunya't perquè està de mala bava!

- Si trobem restes de conquilles o de crustacis just davant d'una esclletxa... compte, pot ser l'amagatall d'un pop.
- Els pops fan unes "portes" amb pedres i roques a les seves coves per protegir-se encara més. Aquests forats són molt fàcilment identificables pels submarinistes més espavilats.
- Sabies que el canibalisme és una pràctica força important a la seva dieta, sobretot en les formes més juvenils?
- Les femelles estan tan preocupades per la seva descendència que no mengen durant els mesos que han de protegir la posta. Quan aquesta finalitza, estan tan desnodrides que moltes arriben a morir.
- Utilitzen la tinta com a mesura de defensa en cas de veure's amenaçats.
- Els pitjors enemics del pop són les morenes o els congres, entre d'altres peixos i, evidentment, l'home.
- Recentment, diverses publicacions s'han fet ressò de la trobada del primer pop, a Indonèsia, que es desplaça amb mig coco entre els seus braços per tal d'utilitzar-lo a modus de closca davant possibles perills.

TAXONOMIA

Fílum: *Mollusca*. **Classe:** *Cephalopoda*.

Subclasse: *Coleoidea*. **Superordre:** *Octopodiformes*.

Ordre: *Octopoda*. **Família:** *Octopodidae*.

Gènere: *Octopus*.





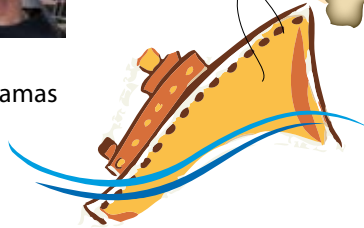
TEXT:
Enric Folch



FOTOS:
Andreu Llamas

DERELICTES de Catalunya

"El Marmoler"



CARACTERÍSTIQUES

- Noms que ha tingut: Flying Scotsman (1938), Evertsen (1959), Luga (1962), Aurora Prima (1965), Diana Prima (1969), i Avvenire. És més conegut com a Marmoler per la gent de la zona degut a la seva càrrega: marbre.
- Es tracta d'un vaixell mercant amb el casc d'acer, avarat l'any 1930 a les drassanes d'Ind. Maats de Noord. Alblasterdam (Holanda).
- Propietària: Maria Rosa Ferranini i Maria Luisa Menconi.
- Eslora: 47,25 m / Mànega: 8,34 m / Calat: 3,59 m Registre Brut: 389 Tones Motor: dièsel de 4 cilindres tipus 4VD7. 249 BHP a 300 revolucions
- Activitat: transport de càrrega.
- Tripulació en el moment de l'enfonsament: capità Giorgio Musseti i 7 mariners més. Cap víctima, només un ferit.



LOCALITZACIÓ

Es troba a unes dos milles de la punta de Trencabraços, Cala Montgó (L'Escala), rumb E-SE, a 42 m en un fons de llot i orientat amb la proa cap el Nord.

Coordenades: 42° 06' 10" N; 3° 11' 50" E.

ENFONSAMENT

Les condicions meteorològiques dominades per una forta tramontana, pluja, i fins i tot una mica de boira, van provocar que la tarda del 17 de maig de 1971 l'*Avvenire*, que es trobava en la seva ruta habitual entre Viareggio i Barcelona, topés amb la popa contra la costa (es creu que

a la coneguda Punta de Trencabraços de Cala Montgó). Després de l'impacte, el timó va quedar inutilitzat i el vaixell s'allunyà mar endins fins que l'aigua, que penetrava per la via oberta en el casc, el va enfonsar lentament.

Els tripulants varen tenir temps de baixar al bot auxiliar i d'arribar remant fins la costa a l'alçada de l'Illa Mateua. Degut a la massiva construcció dels anys 70, la muntanya de Montgó s'estava urbanitzant i uns treballadors de la construcció van sentir un gran estrèpit provinent del mar. Tot i que en un primer moment no li van fer cas, pel fort brogit de la tramontana, van dividir, al cap d'una estona, un bot que s'apropava a la costa i que finalment s'esta-





vellà contra els esculls, els mateixos on vuit anys abans naufragà el Constantí (un altre derelictes de la zona).

Amb la topada, el timoner, d'avançada edat, va resultar ferit en colpejar-li la pala del timó. Tot seguit, van ser auxiliats pels esmentats manobres i conduïts a l'Escala on, uns dies després, van ser repatriats.

DESCOBRIMENT

El vaixell no va ser descobert fins l'hivern de 1973, per Craig Clark, un anglès afincat a L' Escala. Aquest pescador i submarinista navegava de nit amb el seu vaixell, *La Jolie Bijoux*, per la zona quan va observar com la sonda li assenyalava una taca molt gran. La primera impressió era que es tractava d'una mola de sardines, però ell no ho va veure gaire clar i va fer la següent comprovació: va llençar una pedra lligada a una boia per senyalitzar el lloc i, a continuació, va anar fent varies passades. Al veure que aquella taca seguia estable, va descartar la possibilitat de que fos qualsevol banc de peixos. Després de preguntar a la gent del poble, els quals no li van aclarir gaire el seu dubte, va decidir baixar al fons i comprovar de primera mà el que s'amagava. La sorpresa va ser majúscula al contemplar un vaixell completament intacte que semblava navegar.

IMMERSIÓ

La immersió en aquest derelictes pot impressionar, sobretot perquè es troba a una distància considerable de la costa (que en aquesta zona es tracta d'uns penya-segats de gran alçada). Per tant, es pot considerar que està en aigües obertes, amb el conseqüent efecte psicològic que això pot provocar en bussejadors menys experimentats. És per aquesta raó que es recomana un nivell de titulació avançat i amb experiència. Després d'haver-lo localitzat amb la sonda i amb l'ajuda de les referències visuals de la costa del Montgrí, procedim a analitzar les condicions de la mar.

Degut a que el fons on reposa és de llot, s'ha de fer una especial atenció a no aixecar sediment, ja que pot dificultar la visibilitat, fent molt difícil l'orientació. És també molt important romandre junts i no separar-se del derelictes.

Baixant pel cap de l'àncora, en pocs moments notarem la sensació de caure en un blau infinit. En dies de molt bona visibilitat, cap els 20 metres i escaig podem dividir

tota la silueta del vaixell.

Una vegada al fons, és recomenable començar per la popa, que destaca per la bellesa de la seva forma, i seguir qualsevol dels dos costats de la borda fins arribar a la proa que queda bastant més alta, on s'hi concentren grans bancs de peixos. Tot seguit, podem tornar pel centre visitant les famoses bodegues, encara amb la càrrega que li ha donat el sobrenom de Marmoler. En les bodegues és on podem observar més diversitat de fauna. Els congres són molt habituals entre les esclatxes de les plaques de marbre, així com morenes i les llagostes. Després d'aquest recorregut és molt probable que ja sigui hora d'ascendir, controlant en tot moment l'aire restant i les pertinents parades. Si la planificació prèvia ens ho permet, és molt recomanable visitar els camerots de la tripulació.

ESTAT DEL DERELICTE

Descansa sobre una capa de llot lleugerament escorat a estribord i a una fondària d'entre 34 a 42 m.

Tota l'estructura es troba en molt bon estat (característica principal d'aquest derelictes), si bé s'han extret diversos components de navegació, com les hèlix de propulsió i la de recanvi, el clinòmetre, la roda del timó i uns quants documents (l'acte de nacionalitat entre aquests).

L'accès a les tres bodegues és directe per dalt, ja que aquestes estàn completament obertes. A la part inferior s'hi pot observar marbre en blocs i marbre en plaques.





TEXTO:
Andreu Llamas



FOTOS:
Jordi Regàs

EL CIB Y EL SALÓN DE LA INMERSIÓN 2010



Un año más, el CIB ha apostado por el Salón de la Inmersión de Cornellà. ¿Por qué? Por convicción. Estamos seguros de que son muchas las ventajas de tener una feria de buceo al ladito de casa, un lugar donde reencontrarse con el sector al principio de cada nueva temporada, encontrar antiguas amistades y compañeros de buceo, percibir tendencias, descubrir nuevos materiales, conseguir nuevas ofertas...

El número de visitantes crece un 3%

Más de 11.500 personas pasaron por la Feria de Cornellà a lo largo de los tres días que duró el XI Salón de la Inmersión (12 a 14 de marzo de 2010). Esta cifra supone un incremento aproximado de un 3% con respecto al número de visitantes de la edición anterior. Y en esta ocasión, unos 90 expositores, incluyendo fabricantes, distribuido-

res, agencias de viajes, escuelas y centros de buceo se reunieron en Cornellà para presentar sus novedades. Como siempre, la feria fue un excelente escaparate para asesorar al público que quería iniciarse o mejorar su nivel de buceo. Con respecto al perfil del visitante del undécimo Salón de la Inmersión, se mantuvieron las tendencias de otros años, siendo preferiblemente personas vinculadas al mundo de las actividades subacuáticas por afición o por profesión. La mayoría procedían del Área Metropolitana de Barcelona y tenían entre 30 y 45 años, y la mayor parte manifestaron que volverían en próximas ediciones...

¿Y el CIB?

En el stand del CIB, fueron muchos los visitantes que se detuvieron a hablar con las incansables Sandra y Laura. Con su habitual simpatía, nuestras eficientes administrativas resolvieron todas las dudas y explicaron a los curiosos algunas de las actividades que lleva a cabo el club. Las preguntas más frecuentes hacían referencia a los cursos de buceo, cursos de biología marina, servicios del club, etc. Uno de los resultados concretos de esta edición del Salón de la Inmersión, son los 10 nuevos socios que se han apuntado al CIB como consecuencia de nuestra presencia en la feria.

Mesa redonda

Además del habitual encuentro pica-pica del sábado por la tarde en el stand del CIB, este año el club organizó dos actividades complementarias. La primera de ellas tuvo lugar el sábado. Unas treinta personas asistieron a la mesa redonda organizada por el club con el título "Problemática actual del buceo en España". Durante este charla, se puso de manifiesto el malestar del club con respecto a una legislación absurda que, en la práctica, parece destinada a impedir, entre otras cosas, el buceo desde playa (recordemos que la ley obliga a contar siempre con la presencia de una embarcación de apoyo), tan importante para la actividad y la vida social de un club de buceo.

El segundo punto de debate fue el controvertido proyecto de creación de la Reserva marina de interés pesquero Illes Formigues - Costa Brava. Se explicaron las líneas generales de la Orden presentada por el Ministerio de Medio Ambiente, Rural y Marino (MARM) en febrero, que continúa limitando la actividad del buceo (sólo 30 puntos de buceo, prohibición de la actividad durante el mes de noviembre, prohibición del buceo nocturno, etc.) sin una





Presentación del primer Open Fotosub CIB

El Salón de la inmersión fue también el lugar elegido para la presentación del primer Open Fotosub del CIB, un concurso de fotografía submarina abierto a todo el mundo (socios o no del CIB) que se desarrollará el próximo 18 de septiembre de 2010. Este concurso, con vocación innovadora, además de una primera prueba con la clásica categoría "ambiente", también incorporará una segunda prueba con un tema "sorpresa", que se hará público sólo unos instantes antes de empezar la competición. Entre los temas sugeridos, se encuentran conceptos tales como "texturas", "velocidad", "rojo", etc. Así, se pretende romper con los esquemas tradicionales y fomentar la creatividad. Las bases definitivas del concurso se colgarán en la web del CIB a partir del 7 de junio.



justificación científica suficiente. Recordemos que el objetivo de esta reserva de interés pesquero es básicamente la preservación de determinadas especies con interés comercial, con el fin de mantener ciertos artes de pesca artesanal. Desde la mesa se lamentó que los supuestos estudios realizados para el diseño de la reserva no hayan sido puestos a disposición del público, ni siquiera después de que el club los haya solicitado a través de un bufete de abogados. En realidad, resulta difícil imaginar un estudio que demuestre que la presencia de buceadores afecta negativamente a esas especies (basta con visitar los fondos de las Illes Medes para comprobar que eso no es así). A efectos prácticos, la futura regulación prohibirá el buceo en el 98% del ámbito de la reserva, en zonas donde se seguirá permitiendo la explotación pesquera. Desde la mesa también se insistió en que el CIB en ningún caso pretende ir contra la pesca artesanal, pero no se entiende ni justifica qué incompatibilidad hay entre la pesca artesanal y los buceadores recreativos.



DIVE TRAVEL SHOW 2010

El 6 de marzo de 2010 tuvo lugar en Madrid la segunda edición del Dive Travel Show, una feria de buceo que en un solo día logró reunir a más de 2.300 visitantes, que pudieron comprobar las novedades presentadas por 68 expositores, entre los que se encontraban fabricantes, centros de buceo, agencias de viaje, etc.

Uno de los principales atractivos de esta feria fue la serie de conferencias y presentaciones que se desarrollaron a lo largo del día bajo el título "Grandes habitantes del océano". Destacaron especialmente las charlas sobre tiburones y ballenas, aunque lo que más nos impactó fue la primicia de un espectacular tráiler de la película Océanos, que se estrenará en los cines españoles el día 23 de abril. Fue un día intenso en el que, incluso en Madrid, se podía palpar ya el olor a mar, el inicio de la temporada. Es una buena noticia para el sector que aparezcan nuevas ferias de buceo capaces de atraer la atención del público, y tendremos que superar el temor de que esta nueva opción pueda hacer peligrar el Salón de la Inmersión de Cornellà, el nuestro, el que tenemos al lado de casa. Hay sitio para todos.



Foto: Andreu Llamas

SERVEIS EN BOTIGUES I CENTRES D'IMMERSIÓ - SOCIS DEL CIB



A BARCELONA		Càrregues d'aire	Descompte en lloguer de material	Preu sortida (vaixell + botella)
NAUTITRACCIÓ Llull, 200 08005 Barcelona Tel: 93 309 75 74 / 93 309 11 54 Fax: 93 309 79 18		Gratuïtes	20%	** (aire o nítrox)
BADAL SUB Badal, 133-135 08028 Barcelona Tel: 93 422 18 29 Fax: 93 422 18 16		Gratuïtes	20% ***	
A LA COSTA				
ROVISUB Garbí, 264 08397 Pineda de Mar Tel i Fax: 93 762 50 53		50% descompte		
NAUTILUS Ctra. Club Nàutic, s/n 17230 Palamós Tel: 972 31 62 49		50% descompte		
H2O DIVING CENTER Port Marina Palamós 17230 Palamós Tel: 671 632 555		4 €	20%	18 € *
BLAUMAR Port Mataró Mòdul B2 08301 Mataró Tel: 93 790 45 22 / 639 119 093				18 € *
TRITON DIVING CENTER Plaça dels Pins, 3 17211 Llafranc Tel: 972 30 24 26 / 972 30 30 20		50% descompte	20%	20,80 €
DIVE PARADÍS C/ Port de la Clota s/n 17130 L'Escala Tel: 972 77 31 87 / 608 434 730		50% descompte		23,40 €
AQUÀTICA Camping Rifort, Ap. Correus 52 Ctra. de Torroella, s/n 17258 L'Estartit Tel: 972 750 656 / 654 03 98 72				24 € ****
GYM SUB - AIGUABLAVA Crta. De Begur a Aiguablava km. 3,6 17255 Begur Tel: 607 59 93 36		50% descompte (aire) Nítrox a 7 €	15%	18 € * Aire i nítrox

Foto: Andreu Llamas

NOTES

- Seran vàlides dues càrregues per persona i dia a la vegada, una per ell mateix i l'altre per un altre soci o sòcia.
- Les botigues o centres d'immersió tenen el dret de demanar la presentació del carnet de soci del club per aplicar els descomptes.
- * Immersió a preu reduït (*Low cost*).
- ** Preu especial socis CIB. A més a més, 25% de descompte en el contrast i inspecció visual de botelles.

*** 20% de descompte en el servei de contrast, inspecció visual de botelles i en la revisió de l'equip pesat.

**** Les immersions a les Illes Medes tenen un suplement de 4 € i durant la temporada alta (juliol i agost) hi ha un suplement de 3 € (a càrrec de cada soci).

Per gaudir dels descomptes d'immersions low cost, heu de comprar els tiquets al CIB.